

Gemeinde
Morschach


Morschach

Infoblatt

Nr. 4/2015

Informationsblatt der
Gemeinde Morschach

Ausgabe Dezember 2015

Liebe Einwohnerinnen und Einwohner von Morschach-Stoos

Das Weihnachtsfest steht vor der Tür und das arbeitsreiche und bewegende Jahr 2015 neigt sich in wenigen Tagen dem Ende zu. Mit Weihnachten verbinden wir eine Zeit der Besinnung und des Nachdenkens. So bietet sich wenige Tage vor dem Jahreswechsel hoffentlich für uns alle die Gelegenheit, etwas inne zu halten und die Höhen und die Tiefen der vergangenen zwölf Monate Revue passieren zu lassen. Für die Verantwortlichen in unserer Gemeinde ist es geradezu eine Verpflichtung, Rückschau, aber auch Vorausschau zu halten.

Die kommunale Entwicklung war dabei in erster Linie geprägt vom Start der Dorfentwicklung und der Zonenplanung auf dem Stoos. Erfreulich ist, dass der Bau der Stoosbahn dieses Jahr einige Fortschritte gemacht hat. In diesem Zusammenhang haben die Ausbauarbeiten des Feuerwehrlokals Stoos gestartet und weiter konnte die Bewilligung für die Entsorgungsstelle bei der neuen Bergstation erteilt werden. Im Tourismus konnten kürzlich die drei Gemeinden Illgau, Muotathal und Morschach eine eigene Tourismus GmbH gründen. Ziel ist es, den wichtigsten Wirtschaftszweig in unserer Gemeinde weiter gemeinsam vorwärtszubringen. Für das Gemeinschaftsprojekt Dorfplatz konnte die Baubewilligung erteilt werden. Voraussetzung für die Umsetzung von größeren Projekten ist natürlich, dass die entsprechenden Finanzmittel vorhanden sind. Hier macht unsere langjährige Finanzstrategie grosse Freude. Neben der Reduktion des Steuerfusses haben wir nun auch wieder ein Eigenkapital. Daher können wir auch anstehende Investitionen wie die Erneuerung der Sammelstelle in Morschach und den Neubau der Sammelstelle auf dem Stoos, mit Zuversicht in Angriff nehmen. Auch können weitere Investitionen in die Infrastruktur in Zukunft gut verkraftet werden. Unsere Gemeinde lebt aber nicht nur von ihren Investitionen sondern vielmehr vom gemeinnützigen Engagement seiner Einwohner/innen. Ihr Einsatz macht unsere Gemeinde schöner und freundlicher und liefert immer wieder positive Signale für ein menschliches Miteinander. Um das Miteinander und den Erhalt der Bevölkerungsstruktur zu stärken hat der Gemeinderat entschieden, mit Ihnen die Dorfentwicklung von Morschach anzugehen. Dieses Projekt wird im Jahre 2016 und in den darauffolgenden Jahren ein zentrales Thema sein. Wir müssen zu unserer tollen Ausgangslage Sorge tragen und uns Fit für die Zukunft

machen. Mit der Erstellung des Dorfplatzes im Frühjahr 2016 kann ein Begegnungsort für Jung und Alt, für Einheimische und Gäste sowie für kulturelle Veranstaltungen geschaffen werden.

Ohne Ihr Engagement, liebe Einwohnerinnen und Einwohner von Morschach und Stoos, im mitmenschlichen und kulturellen Bereich, wäre unsere Gemeinde nicht das, was sie heute ist: Lebens- und liebenswert. Vielen Dank dafür.

Besondere Anerkennung verdienen alle, welche sich in irgendeiner Form am politischen Geschehen oder am aktiven Dorfleben beteiligt haben.

Ihnen, liebe Leserinnen, liebe Leser, wünsche ich eine besinnliche Advents- und Weihnachtszeit, einen schönen Jahresschluss und einen guten Start ins neue Jahr. Geniessen Sie die Ruhe und Besinnlichkeit der Weihnachtszeit in unserer einmaligen Gegend.



Silvan Kälin
Gemeindepäsident
Morschach-Stoos

NEUES FEUERWEHRLOKAL STOOS



Nachdem die Rohbauarbeiten des neuen Feuerwehrlokals Stoos abgeschlossen sind, folgt nun der Innenausbau. Der Einzug in das neue Lokal soll im Sommer 2016 vollzogen werden.

Die Rohbauarbeiten des Feuerwehrlokals Stoos in der neuen Bergstation der Standseilbahn Schwyz-Stoos sind fertig gestellt. Die Eingangstore und -türen sind bereits montiert. Im Innenraum müssen noch sämtliche Elektroinstallationsarbeiten ausgeführt werden. Ebenso sind auch noch die Plattenlegerarbeiten ausstehend. Durch die Angehörigen der Feuerwehr Stoos werden folgende Arbeiten selber ausgeführt:

- Malerarbeiten Wände, Decke und Gruppenraum
- verlegen der Druckluftleitungen
- Trassemontage für die Elektroanlage
- Inneneinrichtung (Möblierung)
- Baureinigung

Damit das Feuerwehrlokal auch von aussen erkennbar ist, wird auf zwei Gebäudeseiten eine entsprechende Beschriftung angebracht. Ziel ist es, dass die anstehenden Arbeiten bis im Sommer 2016 abgeschlossen sind und das neue Feuerwehrlokal auf diesen Zeitpunkt bezogen werden kann.

KANTONSRATS- & REGIERUNGSRATSWAHLEN / GEMEINDERATSWAHLEN 2016

Die amtierende Kantonsrätin Ida Immoos hat per Ende der Legislaturperiode demissioniert. Die nächsten Kantons- und Regierungsratswahlen finden am 20. März 2016 statt. Seitens des Gemeinderates haben drei Mitglieder ihren Rücktritt bekannt gegeben. Die Gemeinderatswahlen sind auf den 1. Mai 2016 festgesetzt.

DEMISSION KANTONSRÄTIN IDA IMMOOS

Kantonsrätin Ida Immoos hat während acht Jahren die Gemeinde Morschach im Kantonsrat vertreten und sich in verschiedenen Themenbereichen engagiert. Nach dieser Zeit will sie ihr Amt nun in neue Hände geben und hat auf Ende der Legislaturperiode 2012/16 demissioniert. Seitens der Gemeinde Morschach wird Ida Immoos für Ihre Arbeit und Engagement zum Wohle der Gemeinde Morschach der beste Dank ausgesprochen.

KANTONS- UND REGIERUNGSRATSWAHLEN

Am Sonntag, 20. März 2016 finden im Kanton Schwyz die Kantons- und Regierungsratswahlen statt. Für den Kantonsrat ist in der Gemeinde 1 Sitz zu besetzen. Seitens der Bevölkerung besteht die Möglichkeit, bis spätestens am Donnerstag, 14. Januar 2016, 11.00 Uhr auf der Gemeindeverwaltung Morschach schriftliche Wahlvorschläge einzureichen.

Musterformulare können entweder bei der Staatskanzlei (Telefon 041 819 26 10 oder wahlen@sz.ch) oder auf der Gemeindeverwaltung Morschach bezogen werden. Nähere Informationen zu den Kantons- und Regierungsratswahlen finden Sie auf www.morschach.ch.

GEMEINDERATSWAHLEN

Auf das Legislativende 2014/16 haben Gemeindepräsident Silvan Kälin, Gemeinderat Josef Schuler und Gemeinderat Alois Keller ihren Rücktritt bekannt gegeben. Diese frei werdenden Gemeinderatssitze gilt es mit wiederum mit fähigen und am örtlichen Geschehen interessierten Personen zu besetzen. Für diese abwechslungsreichen und interessanten Ämter können bis spätestens 31. März 2016, 9.00 Uhr auf der Gemeindeverwaltung Morschach schriftliche Wahlvorschläge eingereicht werden.

Musterformulare können auf der Gemeindeverwaltung Morschach bezogen werden. Nähere Informationen zu den Gemeinderatswahlen finden Sie auf www.morschach.ch.

ENTSORGUNGSTELLE STOOS

Die Planungsarbeiten für die geplante Entsorgungsstelle Stoos sind auf Kurs und die Baubewilligung wurde erteilt. Sofern die Bauarbeiten planmässig durchgeführt werden können, wird die Sammelstelle voraussichtlich im Herbst 2016 in Betrieb genommen.

Das Stimmvolk hat an der Urnenabstimmung vom 14. Juni 2015 dem Verpflichtungskredit für die Erstellung der Entsorgungsstelle Stoos im Umfang von Fr. 295'000.00 mit 212 Jastimmen zu 146 Neinstimmen klar angenommen.

Die neue Entsorgungsstelle Stoos kommt zwischen der neuen Bergstation, dem Hotel Klingenstein und der Ringstrasse zu liegen. Es wird ein eingeschossiges

Gebäude mit Grundabmessungen von circa 18 x 5 m errichtet. Ausserhalb des Gebäudes besteht Platz für 7 Unterflurcontainer (Kehricht und Glas) und für einen Blechcontainer. Weiter besteht die Möglichkeit eine Minimulde auf einer befestigten Fläche abzustellen. Der Vorplatz wie auch die beiden Zufahrten werden befestigt. Folgende Spezialsammlungen sollen nach Möglichkeit in Zukunft in der zentralen Entsorgungsstelle angeboten werden können: Alu, Kehricht, Altglas, Papier, Karton, Pet, Plastik, Öl, Kleider, Batterien, Sagex, Alteisen. Bis auf Alu, Kehricht und Altglas kann alles unter Dach gesammelt werden und ist somit nicht der Witterung ausgesetzt. Dieses Angebot entspricht den lokalen Bedürfnissen und dem Standard der Sammelstelle vom Werkhof Morschach.

AUSBAU AXENSTEINSTRASSE



DIE AXENSTEINSTRASSE IM BEREICH SCHULHAUS

Die vorgesehenen Etappen der Axensteinstrasse konnten zeitgerecht abgeschlossen werden. Seit wenigen Tagen sind die Sanierungsabschnitte bereits wieder ohne Einschränkungen befahrbar. Die letzte Etappe startet im Frühjahr 2016 und dauert bis anfangs Sommer. Die Deckbelags- und Abschlussarbeiten werden im Frühjahr / Sommer 2017 ausgeführt.

Die Gemeinde Morschach hat Mitte Juli 2015 mit der Sanierung Axensteinstrasse im Abschnitt Postrank bis Rütliblick gestartet. Die Ausbauarbeiten beinhalteten den Neubau einer Regenabwasserleitung sowie der vollständige Ersatz des Koffers, der Randabschlüsse und des Belages. Gleichzeitig wurde das Trennsystem eingeführt und es erfolgten diverse Werkleitungsarbeiten.

Die letzte Etappe zwischen Schulhaus und Axensteinstrasse 9 wird im Frühling in Angriff genommen und dauert bis anfangs Sommer 2016. Die Deckbelags- und Abschlussarbeiten werden im Frühjahr / Sommer 2017 ausgeführt.

Dank dem grossen Einsatz der beauftragten Unternehmung, dem Verständnis der Anwohner, Bevölkerung und Verkehrsteilnehmer konnte die Sanierung speditiv vorangetrieben werden. Der Gemeinderat dankt allen Einwohnerinnen und Einwohner für das entgegengebrachte Verständnis während der Bauzeit. Ein spezieller Dank gehört allen, welche zeitweise zu Fuss zu Ihrer Liegenschaft mussten und so einen effizienten Baufortgang erst ermöglichten.



LUFTAUFNAHME VON MORSCHACH

Seit dem eigentlichen Start mit dem Projekt „Dorfentwicklung“ Ende Sommer 2015 konnten bereits diverse wegweisende Abklärungen gemacht werden. Mitte September 2015 tagte ein erstes Mal die Begleitgruppe und konnte dem Gemeinderat wichtige Hinweise auf den Weg geben. Nun ist für den Mittwoch 27. Januar 2016 eine Orientierungsversammlung für die Bevölkerung geplant.

Die kommunale Entwicklung ist ein zentrales und wichtiges Thema, so auch in der Gemeinde Morschach. Eine Arbeits- und Begleitgruppe setzt sich derzeit intensiv mit der Dorfentwicklung Morschach auseinander. Um die mittel- bis langfristigen Bedürfnisse innerhalb der Gemeinde Morschach decken zu können, sind zusätzliche Infrastrukturen wie zum Beispiel Mietwohnungen, Räumlichkeiten für Vereine, etc. erforderlich. Im Rahmen der Entwicklungsplanung werden in den beiden Gebieten Dorf (Schulhausareal) und Eichbüel (Parzelle zwischen Gewerbestrasse Gewerbezone und Antoniushaus Mattli) zurzeit Abklärungen vorgenommen und Machbarkeiten geprüft.

Für die beiden Planungsgebiete Dorf und Eichbüel sind in einem weiteren Schritt Machbarkeitsstudien vorgesehen. Dabei werden die verschiedenen baulichen Möglichkeiten ermittelt und miteinander verglichen. Ebenso werden die ungefähren Kosten aufgezeigt. Die Machbarkeitsstudien werden eine wichtige Entscheidungsgrundlage bilden, in welche Richtung sich die Dorfentwicklung bewegen soll. Bevor jedoch mit den Studien gestartet werden kann, laufen derzeit noch diverse Abklärungen mit kantonalen Ämtern. Dabei geht es um Raumplanungsfragen und die Koordination mit übergeordneten Projekten. Die bisherigen Ergebnisse sind vielversprechend.

Es ist uns wichtig, Sie über das aktuelle und weitere Vorgehen im Zusammenhang mit der Dorfentwicklung zu informieren. Daher laden wir alle Einwohnerinnen und Einwohner am Mittwoch, 27. Januar 2016, um 20.00 Uhr in der Mehrzweckhalle zu einer öffentlichen Orientierungsversammlung ein.

ENERGIESTADT MORSCHACH

In Zusammenarbeit mit dem Bezirk Schwyz, den Gemeinden Muotathal und Illgau strebt die Gemeinde Morschach das Label „Energiesstadt“ an. Im laufenden Jahr konnten mit verschiedenen Massnahmen Verbesserungen in der Energiebilanz erreicht werden, so dass sich die Gemeinde Morschach voraussichtlich im Frühling 2016 „Energiesstadt Morschach“ wöhnen darf.

Die Gemeinden Illgau, Muotathal und Morschach haben sich gemeinsam im Frühjahr 2015 das Ziel gesetzt, bis im Frühling 2016 das Label „Energiesstadt“ zu erreichen. Warum soll die Gemeinde Morschach Energiesstadt werden? Dazu drei Gedanken:

1. Weniger Energie verbrauchen ist einfacher, als mehr Energie zu produzieren
2. Einheimische Ressourcen nutzen ist volkswirtschaftlich sinnvoller, als die Abhängigkeit vom Ausland
3. Wertschöpfung in der Region behalten



Im Frühjahr 2014 haben die Gemeinden Illgau, Muotathal und Morschach zusammen mit einem Energieberater eine Bestandsaufnahme unter Betrachtung folgender Kriterien durchgeführt:

- Entwicklungsplanug und Raumordnung
- Kommunale Gebäude und Anlagen
- Versorgung und Entsorgung
- Mobilität
- Interne Organisation
- Kommunikation und Kooperation

In den Kategorien Mobilität, Versorgung und Entsorgung steht die Gemeinde Morschach schon sehr gut da. In den restlichen Kriterien kann, bzw. konnte die Gemeinde Morschach mit einfachen Mitteln schon sichtbare Verbesserungen in der Energiebilanz herbeiführen. So sind mit dem richtigen Einstellen der Heizungen, der Änderung der Lüftungsgewohnheiten und dem Eliminieren von nächtlichen Stromfressern die Strom- und Heizkosten in den gemeindeeigenen Bauten merklich gesenkt worden.

Mit Illgau und Muotathal zusammen sind wir nun daran, die internen Verwaltungsabläufe, Ressourcenmittel und Reglemente für die Zukunft „fit“ zu machen. Es wird ein Kommunikationskonzept und Aktivitätenprogramm zusammengestellt, um auch der Bevölkerung aufzuzeigen, dass sich mit wenig Aufwand schon viel erreichen lässt. Dies wirkt sich auch spürbar positiv aufs Portemonnaie aus.

Ein kleiner Tipp schon mal vorab: Schalten Sie alle Standby-Geräte (Kaffeemaschine, TV, DVD Player, Stereoanlage, PC, Drucker usw.) über Nacht ab. Ihre Geldbörse wird es Ihnen danken. Wenn Sie die Geräte über Stromleisten anschliessen, hält sich der Aufwand am Abend zum Abschalten in Grenzen.

Die Abgabe von vergünstigten LED-Glühbirnen anlässlich der Gemeindeversammlung war schon mal ein Vorgeschmack auf weitere Aktionen. Wer den Termin verpasst hat, kann sich noch auf der Gemeindeverwaltung melden. Es sind noch ein paar LED-Glühbirnen vorhanden und können zum Preis von Fr. 10.00 statt Fr. 20.00 bezogen werden.

Dank der tatkräftigen Unterstützung durch den Bezirk Schwyz konnte der finanzielle Aufwand gering gehalten werden und wir sind überzeugt, dass wir nach dem Audit im Februar 2016 das Label „Energiesstadt Morschach“ erhalten werden.

Gerne werden wir Sie zu gegebener Zeit wieder informieren und zu Aktionen und Veranstaltungen zum Thema Energie einladen. Der Präsident der Umwelt- und Energiekommission freut sich über Tipps und Anregungen rund ums Energiesparen.

NEUES PARKPLATZREGLEMENT UND GEBÜHRENANPASSUNG

Das Reglement über das Parkieren auf den öffentlichen Plätzen in der Gemeinde Morschach sowie die dazugehörige Gebührenordnung ist mehr als 10 Jahre alt. Nun wurde das Reglement umfassend überarbeitet und die Gebühren dem heutigen Preisniveau angepasst. Das neue Reglement und die Gebührenverordnung sind vom Gemeinderat Morschach genehmigt und treten per 01.01.2016 in Kraft.

Das neue Reglement und die Gebührenordnung können auf der Homepage der Gemeinde Morschach unter der Rubrik Verwaltung, Reglemente heruntergeladen werden. Ebenfalls ist ein Bezug in Papierform auf der Gemeindeverwaltung Morschach möglich. Folgende grundlegende Änderungen sind im neuen Reglement enthalten:

PARKKARTEN:

Es gibt wie bis anhin drei verschiedene Typen Parkkarten. Diese haben Gültigkeit auf dem Gemeinde- und Kirchenparkplatz. Bei der Gelegenheitsparkkarte ist neu

eine maximale Parkdauer von 3 Stunden pro Tag vorgesehen. Bei der Parkkarte für auswärtige Vereinsmitglieder wurde eine max. Parkdauer von 3 Stunden pro Woche festgelegt.

MIETE KIRCHEN- UND GEMEINDEPARKPLATZ

Der Kirchenparkplatz sowie die obere oder untere Etage des Gemeindeparkplatzes können gemietet werden. Die Mietgebühr setzt sich aus einer pauschalen Reservations- und Verwaltungsgebühr sowie einer Mietgebühr pro Parkfeld zusammen.

GEBÜHRENANPASSUNG

Die Gebühren für das stundenweise Parkieren mittels Betätigung der Parkuhr haben sich nicht geändert. Die Gebühren für die Dauerparkkarte (grüne Parkkarte) wurden auf Fr. 480.-- angehoben. Der Preisunterschied zwischen Monats- und Jahresparkkarte besteht nicht mehr. Die Gelegenheits- und Vereinsparkkarten kosten weiterhin Fr. 50.-- pro Jahr.

SKIBUS WINTER 2015/16

Ab Weihnachten bis Mitte März 2016 wird wiederum ein Skibus zwischen dem Swiss Holiday Park und der Luftseilbahn Morschach-Stoos (LMS) verkehren.

Das Angebot von Morschach-Stoos Tourismus kann von den Gästen sowie den Einwohnerinnen und Einwohnern von Morschach-Stoos gratis genutzt werden. Am Morgen und am Nachmittag werden jeweils 5 Kurse angeboten. Diese verkehren wie folgt:

MORGEN

Abfahrt Swiss Holiday Park -> LMS:
8.25 8.55 9.25 9.55 10.25

Abfahrt LMS -> Swiss Holiday Park:
8.35 9.05 9.35 10.05

NACHMITTAG

Abfahrt LMS -> Swiss Holiday Park:
14.55 15.25 15.55 16.25 16.55

Abfahrt Swiss Holiday Park -> LMS:
15.05 15.35 16.05 16.35

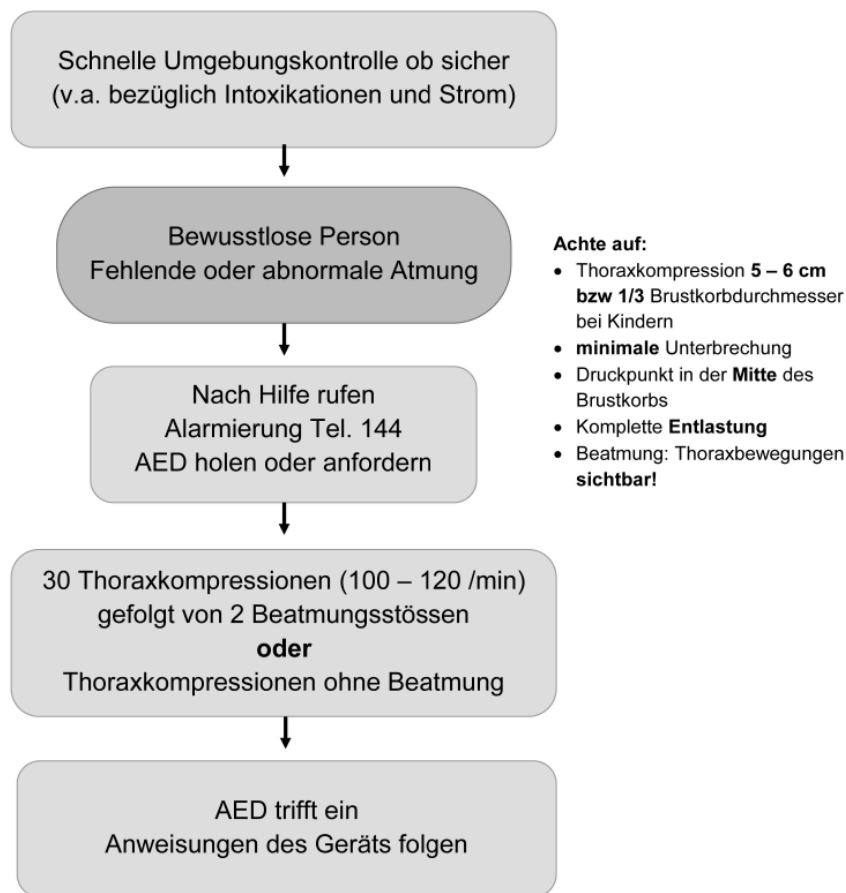
Der Skibus fährt ab Eingang Hotel Swiss Holiday Park direkt bis Talstation Luftseilbahn Morschach-Stoos.

DEFIBRILLATOR – REANIMATIONS-RICHTLINIEN

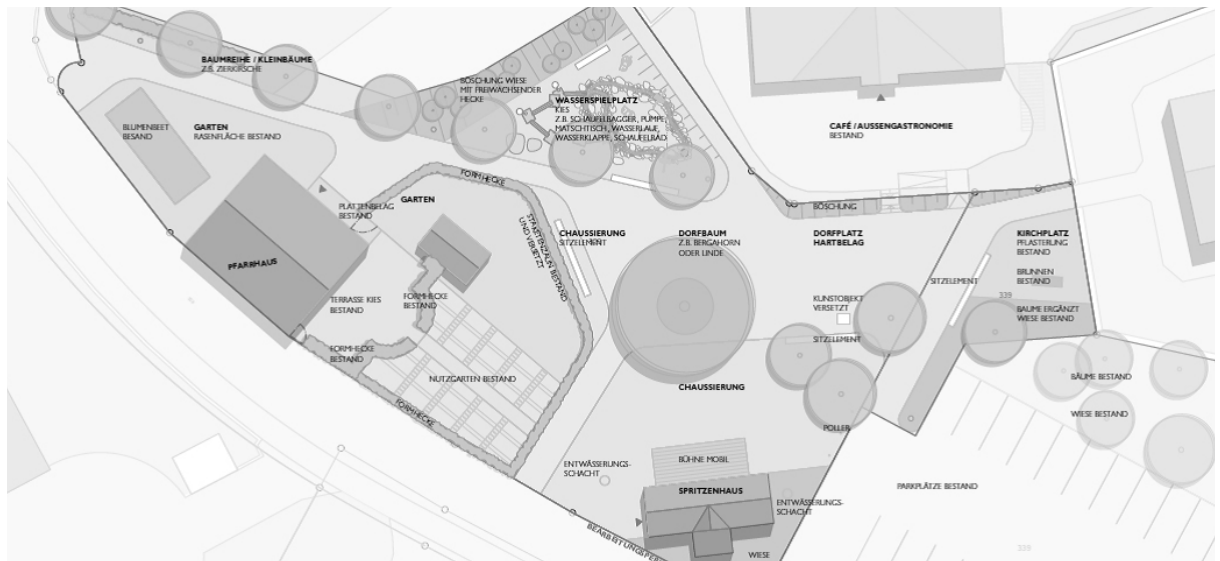
Seit geraumer Zeit befindet sich beim Pavillon auf dem Tourismusplätzli ein Defibrillator, welcher in Notfällen abgenommen und zum Notfallort gebracht werden kann. Für die Reanimation bestehen Richtlinien, welche die Hilfeleistung erleichtern sollen.

Reanimationsrichtlinien sollen bei der Ersten-Hilfe eine Anleitung bzw. Unterstützung bieten, bis ärztliche Hilfe eintrifft. Die Reanimations-Richtlinien befinden sich beim Defibrillator und sind ebenfalls im Schulhaus Morschach im Foyer angebracht.

In gewissen Fällen kann eine schnelle Hilfe (Reanimation) über Leben und Tod entscheiden. Oft ist die Zeit zwischen der Alarmierung und dem Eintreffen des Krankenwagens, sehr entscheidend. Nachstehende Re-



DORFPLATZ



ANSICHT DES GEPLANTEN DORFPLATZES

Nach dem die Baubewilligung für den Dorfplatz erteilt wurde und die Finanzierung gesichert ist, steht der Realisierung für den Frühling 2016 nichts mehr im Wege. Die Vorbereitungen für den Bau laufen bereits planmässig.

Im November 2015 konnte die Baubewilligung für den Dorfplatz erteilt werden. Erfreulicherweise sind gegen das Projekt keine Einsprachen eingegangen. Weiter wurde bereits für die Benützung ein Reglement durch den Gemeinderat erlassen. Die Finanzierung des Platzes ist gesichert. Nun hat bereits die Detailplanung gestartet. In dieser Detailplanung werden die Bepflanzung, die Materialisierung des Platzes sowie viele andere Details besprochen und festgelegt. Weiter sind auch die Bühne und der Spielplatz im Detail zu planen. Für die Planung

und Realisierung des Projekts hat Morschach-Stoos Tourismus den Lead. Die Pfarrpfund Stiftung (Kirche) ist die Grundeigentümerin des zukünftigen Platzes. Die Eigentümer der Nachbargrundstücke sind die Gemeinde Morschach und das Dorfcafé Wildi. In der Projektentwicklung sind alle vier Parteien involviert.

Je nach Witterung starten die Arbeiten im März 2016 und dauern ca. 10-12 Wochen. Ziel ist es den Dorfplatz vor dem Sommeranfang in Betrieb zu nehmen. Mit der Erstellung eines Dorfplatzes kann ein Begegnungsort für Jung und Alt, für Einheimische und Gäste sowie für kulturelle Veranstaltungen geschaffen werden. Vom Projekt Dorfplatz profitieren alle Projektpartner und können mit ihrem Beitrag zu einem intakten Dorfleben aktiv mittragen.

ENTLASTUNGSMASSNAHMEN LUFTSEILBAHN MORSCHACH-STOOS



LUFTSEILBAHN MORSCHACH-STOOS

Bei der Luftseilbahn Morschach-Stoos (LMS) ist regelmässig mit langen Wartezeiten zu rechnen. Aus diesem Grund versucht die Stoosbahnen AG mit verschiedenen Massnahmen die Tagesgäste über die Standseilbahn Schwyz-Stoos zu lenken. Dadurch soll die LMS entlastet werden und primär als innergemeindliche Verbindung gestärkt werden. Eine Lenkungsmassnahme beinhaltet die Erhöhung der Parkgebühren, welche jedoch die einheimische Bevölkerung nicht tangiert.

Regelmässig – je länger je mehr auch im Sommer – gibt es relativ lange Wartezeiten bei der Luftseilbahn Morschach-Stoos (LMS), insbesondere bei der Talfahrt. Speziell im Winter ist es für Familien mit kleinen Kindern sehr mühsam, wenn sie lange in der Kälte bei der Bahn warten müssen. Die zahlreichen Reklamationen diesbezüglich haben wir zur Kenntnis genommen. Die Stoosbahnen AG haben bereits verschiedenste Massnahmen ausprobiert und teilweise langfristig umgesetzt, um eine Verlagerung der Anreise von Morschach zur Talstation der Standseilbahn Schwyz-Stoos zu erreichen. Diese Massnahmen reichen von einer noch prominenteren und überall stark betonten Anreiseempfehlung via Standseilbahn Schwyz-Stoos bis zu Verkehrsumleitungen, speziellen Informationen in den Zügen sowie Rückführungen der Gäste via Standseilbahn und Bussen nach Morschach. Wir sind auch mit Anbietern von Navi-

gationsgeräten in Kontakt, um eine Anreiseempfehlung für den Stoos konsequent via Schwyz durchzusetzen.

Damit die LMS primär für die Einheimischen und Gäste von Morschach zur Verfügung steht und die Wartezeiten reduziert werden können, versuchen die Stoosbahnen AG nun zusätzlich mit erhöhten Parkgebühren für Tagesgäste die „auswärtigen“ Gäste ins Schlattli zu führen. Die einheimische Bevölkerung kann nach wie vor die vergünstigten Parktickets zu den bisherigen Konditionen bei der Bergstation lösen. Die Parkgebühren für die Einheimischen und Wochengäste aus Morschach wurden wie die Dauerkarten nicht erhöht. Infos zu den Preisen finden Sie unter www.stoos.ch/de/bergbahnen/anreise-bergbahnen/anreise-auto. Für unsere Kunden mit einer Saison- und Jahreskarte Stoos oder Swiss Knife Valley empfehlen wir nach Möglichkeit die Anreise via AAGS, welche im Ticket zur Ausübung des Wintersports inbegriffen ist.

Wir sind überzeugt mit diesen Massnahmen die LMS zu entlasten, damit die Gesamtqualität von Morschach-Stoos weiter verbessert werden kann und die LMS primär die innergemeindliche Verbindung sicherstellen kann.

Wir bitten Sie um Verständnis für die Umsetzung dieser teilweise auch unpopulären Massnahmen. Vielen Dank.

Stoosbahnen AG

Die Gemeinden Morschach, Muotathal und Illgau verwirklichen, was sie im Jahr zuvor in einem Strategiekonzept festgehalten haben. Die regionsweite Förderung und Koordination des Tourismus sowie der Freizeitaktivitäten wird ab Januar 2016 einer GmbH übertragen, welche die Aufgaben der Tourismusvereine Morschach-Stoos, Muotatal und Illgau übernimmt.

Im März 2014 haben die drei Gemeinden Illgau, Muotathal und Morschach im Rahmen des Netzwerk Muotatal mit der Ausarbeitung der Strategie Tourismus & Freizeit gestartet. Ende November 2014 haben die drei Gemeinderäte die Strategie für die Weiterentwicklung des Tourismus und der Freizeitangebote gutgeheissen und der Kerngruppe den Auftrag erteilt, die Gründung der Tourismus GmbH vorzubereiten. Die Gemeinden Illgau und Muotathal haben im Frühjahr / Sommer 2015 ihre Kurtaxenreglemente analog dem Kurtaxenreglement der Gemeinde Morschach dem Bürger zur Genehmigung vorgelegt. Diese wurden an den Gemeindeversammlungen resp. an der Urnenabstimmung grossmehrheitlich angenommen.

Als Rechtsform der neuen Tourismusgesellschaft wurde eine GmbH in Betracht gezogen. Eigner der GmbH sind ausschliesslich die Gemeinden. Die Gesellschaftsanteile in der GmbH wurden anhand der Einnahmen der Kurtaxen, der Bedeutung des Tourismus in der Gemeinde sowie der Einwohneranzahl festgelegt. Mit der Verteilung

50% (Morschach), 30% (Muotathal) und 20% (Illgau) hat keine Gemeinde die alleinige Mehrheit. Bezüglich Besetzung der Geschäftsstelle (Mandat) erfolgte eine Auftragserteilung anlässlich eines Submissionsverfahrens an eine bestehende touristische Organisation in der Region. Jede der drei Gemeinden hat zwei Vertreter in den Vorstand der neuen Tourismus GmbH bestimmt. Der Gemeindevertreter von Morschach ist der zuständige Gemeinderat Tourismus. Weiter ist ein zweiter Vertreter aus einem ortsansässigen Tourismusbetrieb bestimmt worden.

Die Tourismus GmbH wurde offiziell Mitte Dezember 2015 gegründet und startet am 1. April 2016 ihren Betrieb. Folgenden Aufgaben werden von der neuen Tourismus GmbH übernommen: Gästeinformation und Gästedienste, Anbieterberatung und Produkteentwicklung, Marketing, Vertrieb, Information, IT, Projektentwicklungen und Anlagen, Kooperationen mit anderen Organisationen. Als Bindeglied zwischen den lokalen Tourismusanbietern, der Bevölkerung und den Vereinen wird auf die Legislatur 2016/18 eine Kommission Tourismus & Freizeit gebildet. Die Kommission berät den Gemeinderat in Fragen der Tourismus- und Freizeitentwicklung und erarbeitet hierzu die notwendigen Entscheidungsgrundlagen, Richtlinien und Reglemente. Weiter befasst sich die Kommission im Auftrag des Gemeinderates mit folgenden Themen in Tourismus- und Freizeitbereichen: Vorschlag zur Verwendung der Kurtaxen, Unterhalt Wanderwege und Bänke.



Während den Festtagen hat die Gemeindeverwaltung und die Postagentur Morschach folgende spezielle Öffnungszeiten:

Do	24. Dezember 2015	Nachmittag geschlossen
Fr	25. Dezember 2015	geschlossen
Mo	28. Dezember 2015	ganzer Tag geöffnet
Di	29. Dezember 2015	ganzer Tag geöffnet
Mi	30. Dezember 2015	Nachmittag geschlossen
Do	31. Dezember 2015	Nachmittag geschlossen
Fr	01. Januar 2016	geschlossen

Die Gemeindeverwaltung sowie die Postagentur Morschach bleiben am Jahr 2016 an den eidgenössischen, kantonalen und kommunalen Feiertagen sowie an folgenden „Brückentagen“ geschlossen.

Do	04. Februar 2016 (Nachmittag geschlossen)
Mo	08. Februar 2016 (Nachmittag geschlossen)
Di	09. Februar 2016
Fr	06. Mai 2016
Fr	27. Mai 2016
Mo	31. Oktober 2016
Fr	09. Dezember 2016

Alle Feier- und Brückentage werden drei Tage im Voraus an der Eingangstüre sowie im Internet publiziert.

AUSZUG AUS DEM TERMINKALENDER 2015/2016

WOCHENTAG	DATUM	ANLASS
DEZEMBER 2015		
Sa	26.12.2015	Weihnachtskonzert, Mattli Antoniushaus, Morschach
Di	29.12.2015	Suter-Sport Rennen „Raiffeisen Cup“, Ski Club Stoos, Klingenstock Stoos
JANUAR		
Fr	01.01.2016	Neujahrsfeuerwerk, Swiss Holiday Park, Morschach
Sa	02.01.2016	Start Heissluftballone Stoos (Verschiebedatum 27.02.2016)
Mi	06.01.2016	Trychler & Greifler in Morschach & Stoos
Fr	08.01.2016	1. Fasnachtstag in Morschach
Sa	09.01.2016	Kinderaufführung Theater Skiclub Morschach
Sa	09.01.2016	Première Theater Skiclub Morschach
Mi	13.01.2016	Theater Skiclub Morschach
Fr	15.01.2016	Theater Skiclub Morschach
Sa	16.01.2016	Theater Skiclub Morschach
Mi	20.01.2016	Atemschutzübung Feuerwehr Morschach
Sa	23.01.2016	4. Badewannen-Rennen, Balmberg, Stoos
Sa - Do	23.01.2016 -31.03.2016	Kunstaustellung Flächen-Formen-Farben, Marion Schmidig-van Stehen, Mattli Antoniushaus, Morschach
Di	26.01.2016	Schulbesuch Schulrat, Schule Morschach
Sa	30.01.2016	Skitag Musikgesellschaft Morschach
FEBRUAR		
Mi	03.02.2016	Fasnachtsunterhaltung Senioren Team
Mi	03.02.2016	Lottomatch, Braunviehzuchtverein Stoos, Schwyzer Bärghus
Do	04.02.2016	Kinderfasnacht Fronalp-Chessler, Dorf Morschach
Do	04.02.2016	GV Schützengesellschaft Morschach
Fr	05.02.2016	GV Feuerwehrverein Morschach, Schlussrapport
Fr	05.02.2016	Bareröffnung, Negerschachergesellschaft Morschach
Di	09.02.2016	Güeldienstag, Negerschachergesellschaft Morschach
So	14.02.2016	Clubrennen Skiclub Morschach, Klingenstock Stoos
Mi	17.02.2016	Atemschutzübung Feuerwehr Morschach
Sa	20.02.2016	Skibock-Schweizermeisterschaften, Stoos
Sa	20.02.2016	Clublanglauf Skiclub Morschach, Loipe Nägelisgärli Morschach
Di	23.02.2016	Frauengottesdienst, Antoniuskapelle, Morschach
Mi	24.02.2016	Krankensalbung Senioren Team, Pfrundstубли Morschach
Sa	27.02.2016	GV Musikgesellschaft Morschach
So	28.02.2016	Volksabstimmung

Gemeinde Schulstrasse 6
Morschach 6443 Morschach

T 041 825 13 30
F 041 825 13 31

gemeinde@morschach.ch
www.morschach.ch

© 2015