

Gemeinde
Morschach


Morschach



Rechnung 2014

Berichte und Anträge

Gemeindeversammlung

Mittwoch, 8. April 2015, 20.00 Uhr
Mehrzweckhalle Morschach

INHALTSVERZEICHNIS

EINLADUNG

Einladung zur Gemeindeversammlung in Morschach	4
--	---

TRAKTANDUM 2

Nachkredite zu Lasten der Laufenden Rechnung 2014	5
Antrag des Gemeinderates zu den Nachkrediten der Laufenden Rechnung 2014	6
Nachkredite zu Lasten der Investitionsrechnung 2014	7
Antrag des Gemeinderates zu den Nachkrediten der Investitionsrechnung 2014	7
Bericht und Antrag der Rechnungsprüfungskommission zu den Nachkrediten 2014	7

TRAKTANDUM 3

Bericht zur Verwaltungsrechnung 2014	8
Gemeinderechnung Übersicht	11

Laufende Rechnung 2014

Zusammenzug nach Aufgabenbereichen	12
Artengliederung	13
Einzelkonti nach Funktionen	15

Investitionsrechnung 2014

Zusammenzug nach Aufgabenbereichen	26
Artengliederung	26
Einzelkonti nach Funktionen	27

Bestandesrechnung 2014

Zusammenstellung der Bestandesrechnung	28
Abschreibungstabelle	32

Antrag des Gemeinderates zur Rechnung 2014	33
--	----

Bericht und Antrag der Rechnungsprüfungskommission zur Rechnung 2014	33
--	----

TRAKTANDUM 4

Beschlussfassung über die Erstellung der Entsorgungsstelle Stoos von Fr. 295'000.--	34
---	----

TRAKTANDUM 5

Einbürgerung Frau Anja Dinort	37
-------------------------------	----

EINLADUNG

EINLADUNG ZUR GEMEINDEVERSAMMLUNG IN MORSCHACH

Am **Mittwoch, 8. April 2015, 20.00 Uhr**, findet in der Mehrzweckhalle des Schulhauses Morschach die ordentliche Gemeindeversammlung statt mit folgenden

TRAKTANDEN:

1. Wahl der Stimmezähler

2. Nachkredite zu Lasten der Laufenden Rechnung 2014 sowie Nachkredite zu Lasten der Investitionsrechnung 2014

3. Verwaltungsrechnung 2014

4. Beschlussfassung über die Erstellung der Entsorgungsstelle Stoos von Fr. 295'000.--

5. Einbürgerung Frau Anja Dinort

ABLAUF:

- | | |
|---------------|--|
| 20.00 Uhr | Allgemeine Information aus der Gemeinderatstätigkeit |
| ca. 20.30 Uhr | Beginn der Gemeindeversammlung |
| ca. 21.30 Uhr | Fragerunde im Anschluss an die Versammlung |
| ca. 21.45 Uhr | Schluss |

Die Traktanden 1-3 und 5 werden an der Gemeindeversammlung abschliessend behandelt und unterliegen nach den Bestimmungen des Gesetzes über die Organisation der Gemeinden und Bezirke nicht der geheimen Abstimmung. Die Urnenabstimmung über das Traktandum 4 wird am 14. Juni 2015 im Rahmen der gesetzlichen Bestimmungen erfolgen.

Jede Haushaltung wird mit einer Rechnung 2014 samt Erläuterungen zu den einzelnen Positionen bedient.

Weitere Exemplare können auf der Gemeindekanzlei bezogen werden. Das bereinigte Stimmregister liegt gemäss § 10 des Gesetzes über die Wahlen und Abstimmungen vom 15. Oktober 1970 zur Einsichtnahme auf. Die Geltendmachung allfälliger Auf- und Abtragsbegehren richtet sich nach § 11 des genannten Erlasses.

Für den Besuch der ordentlichen Gemeindeversammlung danken wir Ihnen. Im Anschluss laden wir Sie zu einem Apéro ein. Insbesondere freuen wir uns, zahlreiche Neuzuzüger/innen in dieser Runde zu begrüßen. Für die Bewohner des Stoos wird nach Bedarf eine Extrafahrt organisiert.

Morschach, 19. Februar 2015

GEMEINDERAT MORSCHACH

Silvan Kälin, Gemeindepräsident
Markus Betschart, Gemeindeschreiber

TRAKTANDUM 2

NACHKREDITE ZU LASTEN DER LAUFENDEN RECHNUNG 2014

Die folgenden Nachkredite zu Lasten der Laufenden Rechnung 2014 sind nicht gebundene Ausgaben. Gebundene Ausgaben unterliegen nicht dem Nachkreditverfahren.

		NK genehmigt am 10.12.14	NK vom 08.04.15	
LAUFENDE RECHNUNG 2014		48'200	69'800	AUFWAND TOTAL
Konto-Nr.	Konto	Betrag Fr.	Betrag Fr.	Kommentar
0 ALLGEMEINE VERWALTUNG				
29 Bauverwaltung				
029.310.00	Büromaterial, Inserate Baupublikationen		2'300	Vermehrte Bautätigkeit verursachte höhere kantonale Baubewilligungsgebühren
029.318.00	Dienstleistungen, Honorare	17'000	17'200	Vermehrte Bautätigkeit sowie höhere Aufwendungen beim jur. Bauberater infolge Einsprachen
1 ÖFFENTLICHE SICHERHEIT				
140 Schadenwehr				
140.301.00	Besoldung Personal		4'600	Höhere Soldkosten wegen Ernstfalleinsätzen
140.309.00	Übriger Personalaufwand		3'700	Es wurden mehr FW-Leute ausgebildet
140.313.00	Verbrauchsmaterial		9'200	Einmalige Anschaffung anstatt etappenweiser Einkauf von Brandschutzbekleidung, dadurch auch höhere Kantonsbeiträge im Konto 140.461.00
140.318.00	Dienstleistungen, Honorare		6'100	Planungskosten neues FW Lokal Stoos und Neubesetzung des Brandschutzexperten
2 BILDUNG				
210 Primarschule				
210.302.00	Besoldungen Lehrkräfte	26'000	1'100	Ersatzrekrutierungen wegen Krankheitsfällen verursachten Mehrkosten
214 Musikschule				
214.302.00	Besoldungen Lehrkräfte		3'000	Lehrpersonen mit höheren lohnwirksamen Qualifikationen
219 Schulverwaltung				
219.302.00	Besoldung Schulsekretariat		4'900	Übernahme von Zusatzaufgaben während krankheitsbedingter Abwesenheit der Schulleitung
240 Schulliegenschaften und Anlagen				
240.314.00	Baulicher Unterhalt durch Dritte		2'600	Durch das BfU reklamierte Sicherheitsmassnahmen auf dem Kinderspielplatz
5 SOZIALE WOHLFAHRT				
589 Übrige Sozialhilfe, Fürsorgeverwaltung				
589.301.00	Besoldungen Personal	1'200		Deutschunterricht für Ausländer wurde nicht budgetiert

TRAKTANDUM 2

LAUFENDE RECHNUNG 2014		NK genehmigt am 10.12.14	NK vom 08.04.15	AUFWAND TOTAL
Konto-Nr.	Konto	Betrag Fr.	Betrag Fr.	Kommentar
7 UMWELT UND RAUMORDNUNG				
701	Wasserversorgung Stoos			
701.318.00	Dienstleistungen, Honorare		3'600	Ersatzbeschaffung Raumentfeuchter Reservoir
710	Abwasserbeseitigung			
710.315.00	Unterhalt Mobilien, Maschinen, Geräte	4'000		Ausserordentliche Ersatzbeschaffung einer Tauchpumpe
720	Abfallbeseitigung			
720.318.10	Entsorgungskosten Naturereignisse		2'600	Leerung des Sammlers
790	Raumordnung			
790.318.00	Dienstleistungen, Honorare		6'900	Mehraufwand aufgrund Ausarbeitung touristisches Konzept Gebiet Stoos
8 VOLKSWIRTSCHAFT				
830	Tourismus / Zweitwohnungen			
830.318.00	Dienstleistungen, Honorare		2'000	Zusätzliche juristische Abklärungen für Vorbereitung und Umsetzung Kurtaxenreglement

ANTRAG DES GEMEINDERATES

Für das Jahr 2014 seien Nachkredite im Gesamtbetrag von Fr. 69'800.-- zu Lasten der Laufenden Rechnung 2014 zu genehmigen.

TRAKTANDUM 2

NACHKREDITE ZU LASTEN DER INVESTITIONSRECHNUNG 2014

Die folgenden Nachkredite zu Lasten der Investitionsrechnung 2014 sind nicht gebundene Ausgaben. Gebundene Ausgaben unterliegen nicht dem Nachkreditverfahren.

INVESTITIONSRECHNUNG 2014		NK vom 08.04.2015 6'250	AUFWAND TOTAL
Konto-Nr.	Konto	Betrag Fr.	Kommentar
6	VERKEHR		
620	Gemeindestrassen		
620.501.20	Dorfstrasse	6'250	Landerwerb für Bushaltehäuschen und Verbreiterung Trottoir

ANTRAG DES GEMEINDERATES

Für das Jahr 2014 seien Nachkredite im Gesamtbetrag von Fr. 6'250.-- zu Lasten der Investitionsrechnung 2014 zu genehmigen.

BERICHT UND ANTRAG DER RECHNUNGSPRÜFUNGSKOMMISSION

Als Rechnungsprüfungskommission haben wir die vorstehende Abrechnung geprüft.

Für die Abrechnung der Nachtragskredite ist der Gemeinderat verantwortlich, während unsere Aufgabe darin besteht, diese zu prüfen.

Unsere Prüfung erfolgte nach dem gesetzlichen Auftrag sowie dem Handbuch über das Rechnungswesen für die Bezirke und Gemeinden des Kantons Schwyz. Die Prüfung wurde so geplant und durchgeführt, dass wesentliche Fehlaussagen in der Abrechnung mit angemessener Sicherheit erkannt werden. Wir prüften die

Posten und Angaben der Abrechnung mittels Analysen und Erhebungen auf der Basis von Stichproben. Ferner beurteilten wir die Anwendung der massgebenden Rechnungslegungsgrundsätze. Wir sind der Auffassung, dass unsere Prüfung eine ausreichende Grundlage für unser Urteil bildet.

Die Nachtragskredite zu Lasten der Laufender Rechnung von Fr. 69'800.-- und Investitionsrechnung 2014 von CHF 6'250.-- sind begründet und teilweise durch zusätzliche Einnahmen gedeckt.

Wir beantragen, die vorliegenden Nachtragskredite zu genehmigen.

Morschach, 24. Februar 2015

RECHNUNGSPRÜFUNGSKOMMISSION

Karl Betschart
René Burkhard
Lukas Suter

BERICHT ZUR VERWALTUNGSRECHNUNG 2014

Geschätzte Mitbürgerinnen und Mitbürger

Gemäss dem Gesetz über den Finanzhaushalt in den Bezirken und Gemeinden vom 27. Januar 1994 [FHG, SRSZ 153.100] unterbreite ich Ihnen der Gemeinderat die Verwaltungsrechnung für das Jahr 2014. Sie beinhaltet die Laufende Rechnung nach Kostenarten und nach Funktionen, die Investitionsrechnung sowie die Bestandesrechnung per 31. Dezember 2014. Der Gemeinderat und die Rechnungsprüfungskommission haben den Abschluss 2014 genehmigt.

Ausgangslage

An der Gemeindeversammlung vom 11. Dezember 2013 haben Sie dem Voranschlag 2014 für die Laufende Rechnung, welcher einen Ertragsüberschuss von Fr. 85'800.-- vorsah, zugestimmt. Es wurde mit Nettoinvestitionen von Fr. 850'000.-- gerechnet. Entsprechend dem FHG mussten wir Ihnen bereits am 10. Dezember 2014 Nachkredite in der Höhe von Fr. 48'200.-- vorlegen. Nach Abschluss der Rechnung 2014 müssen wir Ihnen noch weitere Nachkredite für die Laufende Rechnung von Fr. 69'800.-- sowie für die Investitionsrechnung von Fr. 6'250.-- zum Beschluss vorlegen. Diese Nachkredite müssen eingeholt werden, wenn für eine notwendige Ausgabe auf einem Konto kein Kredit besteht oder wenn der bestehende Voranschlag für den vorgesehenen Zweck nicht ausreicht und soweit keine zwingende Ausgabenbindung vorliegt (Ausgaben durch Rechtssatz gebunden, Beschaffung der notwendigen personellen und sachlichen Mittel für die Verwaltungstätigkeit).

Wir hatten wie in den Vorjahren im 2014 erhebliche Kosten im Bereich der wirtschaftlichen Sozialhilfe tragen müssen. Dieses Jahr jedoch deutlich weniger als im 2013 nämlich Fr. 312'000.-- (minus Fr. 170'000.--: ggü. Voranschlag 2014 minus Fr. 196'000.--). Diese Ausgaben gehören zu den gebundenen Ausgaben. Die Rückerstattungen für diesen Bereich, nämlich der Ausgleichskasse, der Krankenversicherer und der kantonalen Stipendienstelle sind auf der anderen Seite auch leicht tiefer ausgefallen als budgetiert.

Trotz den in den Nachkrediten ausgewiesenen Mehrkosten 2014 gegenüber dem Voranschlag auf Einzelkontoebene haben wir über die ganze Rechnung betrach-

tet jedoch Minderkosten gegenüber dem Budget von insgesamt Fr. 498'384.-- erreicht. Auf der Ertragsseite haben wir neben vielen Einzelpositionen hauptsächlich im Abwasserbereich mit tieferen Gebührenerträgen von Fr. 29'200.-- und wegen dem tieferen Aufwand keinen Zuschuss aus Gemeindemitteln verbuchen müssen, was seinerseits einen Minderertrag von Fr. 63'100.-- verursachte. Insgesamt beläuft sich der Minderertrag auf Fr. 94'858.28. Aufwand minus Ertrag führte zu einem Gewinn von Fr. 489'326.10 (Fr. 403'526.10 mehr als budgetiert).

Erfreulicherweise konnten auch dieses Jahr in allen Ressorts bessere Resultate erreicht werden als veranschlagt, was für die Budgetdisziplin von allen Beteiligten spricht. Das Beste ist nun, dass nicht nur der Bilanzfehlbetrag von Fr. 345'526.77 aufgehoben ist, sondern dass nun erstmals wieder seit 10 Jahren ein **Eigenkapitalpolster am Jahresende von Fr. 143'799.33** besteht.

Die Investitionsrechnung zeigt, dass wir rund Fr. 250'000.-- weniger investiert haben als vorgesehen war. Mehrinvestitionen entstanden durch die vertraglich geschuldete Kostenbeteiligung für die Sanierung des Alters- und Pflegeheims der Gemeinde Ingenbohl und durch die vorgezogenen Arbeiten innerhalb des genehmigten Verpflichtungskredits für die Regenwasserableitung. Minderkosten sind entstanden bei den Gemeindestrassen, da weder das Schneeräumungsfahrzeug angeschafft werden konnte noch die Mauersanierung im oberen Bereich der Axensteinstrasse in Angriff genommen werden konnte (minus Fr. 525'171.30 gegenüber dem Voranschlag). Auf der Ertragsseite sind Fr. 146'109.45 als Anschlussgebühren eingenommen worden (WV Stoos und Abwasserbeseitigung). Diese wurden den entsprechenden Verpflichtungskonten in den Passiven gutgeschrieben.

KOMMENTAR ZUR LAUFENDEN RECHNUNG 2014

Gemeinderechnung Übersicht

Die Gemeinderechnung Übersicht zeigt das Ergebnis der Gesamtrechnung von der Gemeinde Morschach. Wegen dem höheren Ertragsüberschuss gegenüber dem Voranschlag von Fr. 403'526.10 und den

tiefere Nettoinvestitionen von Fr. 396'622.95 (VA: Fr. 850'000.--) konnte ein Finanzierungsüberschuss von Fr. 1'125'669.-- realisiert werden (Fr. 854'869.-- mehr als budgetiert). Wir haben somit einen Selbstfinanzierungsgrad von 348 % erreicht (VA: 132 %). **Die mittel- bis langfristigen Bankdarlehen konnten mit den übrigen Finanzierungsvorgängen sogar um Fr. 1.9 Mio. reduziert werden.**

Der Zusammenzug nach Aufgabenbereichen zeigt auf, wie sich Nettoaufwand und -ertrag nach Funktionen gegenüber dem Voranschlag 2014 und dem Vorjahr verhalten haben.

Kostenartenrechnung

Bei Betrachtung des Aufwands in der Kostenartenrechnung können wir feststellen, dass im Personalbereich Minderkosten von Fr. 35'611.95 entstanden sind. Beim Sachaufwand wurden sogar Minderkosten von Fr. 137'198.-- realisiert. Neben nicht getätigten Anschaffungen mussten sowohl im baulichen- wie im übrigen Unterhalt deutlich weniger aufgewendet werden. Dank den günstigen vertraglich abgemachten Zinssätzen auf dem Fremdkapital mussten wir deutlich weniger Zinsaufwand bezahlen als geplant (minus Fr. 39'454.--). Die Abschreibungen fielen um Fr. 54'720.-- höher aus als vorgesehen. Dem zwar tieferen Investitionsbetrag gegenüber dem Voranschlag stehen die höheren Abschreibungen für die Erschliessung Stoos gegenüber. Wir mussten, wie anlässlich der Budgetierung 2015 bereits erklärt, die Abschreibungspraxis ändern. Die Entschädigungen an die Gemeinwesen sind um Fr. 39'070.-- tiefer ausgefallen - hauptsächlich wegen tieferen Kosten für die externe Bauverwaltung und im Schulbereich. Die eigenen Beiträge sind um Fr. 324'804.80 tiefer ausgefallen als budgetiert. Fr. 80'408.-- tiefere Abwasserentsorgungskosten und um Fr. 196'148.-- tiefere Ausgaben für die wirtschaftliche Sozialhilfe sind dafür verantwortlich. Auch musste für die Privatstrassen weniger aufgewendet werden (Kostenart 365). Die meisten übrigen Kostenbudgets der verschiedenen Kostenarten wurden unterschritten, was generell auf eine hohe Budgettreue zurück zu führen ist. Insgesamt sind trotz der Nachkredite auf einzelnen Konti Minderaufwendungen von netto Fr. 572'474.-- realisiert worden. Im Bereich der Spezialfinanzierungen (Schadenwehr, Erschliessung Stoos,

WV Stoos und Abfallbeseitigung) sind Mehrkosten von Fr. 39'140.-- entstanden. Zusammen mit dem tiefer ausgefallenen Zinsaufwand ergeben sich jedoch Minderkosten von Fr. 6'859.--. Diese Minderkosten aus den Spezialfinanzierungen und den Zinsen bedeuten auf der Ertragsseite ebenfalls gleich hohe Mindererträge wegen den Verrechnungen (Arten 39/49).

Die Erträge sind bei den Steuereinnahmen von juristischen Personen um Fr. 51'347.-- höher ausgefallen. Weil bei den natürlichen Personen tiefere Erträge von Fr. 76'398.-- zu verzeichnen waren, sind im Zusammenhang mit den tieferen Lotteriegewinnen insgesamt um Fr. 38'826.-- tiefere Steuern eingegangen. Die übrigen Entgelte und Erträge sind praktisch im Budgetrahmen geblieben.

Wegen dem besseren Resultat aus der Spezialfinanzierung Abwasser mussten Fr. 60'570.-- weniger aus den Verpflichtungen für die Spezialfinanzierungen entnommen werden.

Laufende Rechnung nach Funktionen (Ressorts und Einzelkonten)

Der Gesamtaufwand 2014 betrug Fr. 6'567'315.62 (VA: Fr. 7'065'700.--; VJ: 6'832'933.41) und ist somit um Fr. 498'384.38 tiefer als budgetiert und Fr. 265'617.79 tiefer als im Vorjahr ausgefallen. Neben den Mehrkosten auf einzelnen Konten, welche Ihnen mit den Nachkrediten vorgelegt werden, musste auf vielen anderen Positionen, wie vorher ausgeführt, nicht alles ausgegeben werden was budgetiert war (nur Ausgaben für Notwendiges, Verzicht auf Wünschbares). Die Gesamterträge sind nur um Fr. 94'858.28 tiefer ausgefallen als veranschlagt.

KOMMENTAR ZUR INVESTITIONSRECHNUNG 2014

Investitionsrechnung Übersicht, Kostenarten- und Detailrechnung

Die Gemeinde Morschach hat im Rechnungsjahr netto Fr. 453'377.05 (VJ: Fr. 3'030'361.95) investiert. Dieser Betrag ist um Fr. 396'622.95 tiefer ausgefallen als budgetiert. Abweichungen wurden bereits in der Einleitung kommentiert.

Die Sanierung des Alters- und Pflegeheims Brunnen wurde entsprechend der Projektplanung weitergeführt und die im 2013 erwarteten Kostenanteile der Gemeinde Morschach wurden uns nun im 2014 mit Fr. 64'062.70.--, wie vertraglich abgemacht, verrechnet (Verschiebungsposten, Budgetunterschreitung im 2013).

Die erhobenen Anschlussgebühren von Fr. 98'904.15 für die Wasserversorgung Stoos und von Fr. 47'205.30 für die Abwasserentsorgung wurden den entsprechenden Verpflichtungskonten in den Passiven gutgeschrieben.

Der Selbstfinanzierungsgrad für das Jahr 2014 beträgt 348 %. Selbstfinanziert werden konnten aus Abschreibungen und dem Gewinn des Jahres Fr. 1'579'046.-- (VJ: Fr. Fr. 1'360'858.--). Der Finanzierungsüberschuss beträgt beachtliche Fr. 1'125'669.-- (nach Abzug der Nettoinvestitionen von Fr. 453'377.--).

KOMMENTAR ZUR BILANZ PER 31. DEZEMBER 2014

Bilanzfehlbetrag

Der Gewinn 2014 von Fr. 489'326.10 (2013: Gewinn Fr. 346'177.73) wurde in der Bestandesrechnung per 31. Dezember 2014 mit dem bestehenden Verlustvortrag verrechnet. Daraus entstand nun das vorerwähnte Eigenkapital von Fr. 143'799.33.

Die Bilanzsumme hat seit langem wieder mal abgenommen und zwar um Fr. 1.3 Mio. auf Fr. 14'034'623.65. Die Nettoverschuldung pro Kopf hat auf Fr. 10'967.-- (VJ: Fr. 12'236.--) um Fr. 1'268.-- abgenommen.

Morschach, 19. Februar 2015

GEMEINDE MORSCHACH

Paul Tonazzi, Säckelmeister
Sandra Kenel, Gemeindegassierin

TRAKTANDUM 3

GEMEINDERECHNUNG ÜBERSICHT

Ergebnis der Gesamtrechnung	RECHNUNG 2014		VORANSCHLAG 2014		RECHNUNG 2013	
	Aufwand	Ertrag	Aufwand	Ertrag	Aufwand	Ertrag
Gemeinde Morschach						
LAUFENDE RECHNUNG						
Aufwand und Ertrag	6'567'316	7'056'642	7'065'700	7'151'500	6'832'933	7'179'111
Ertrags-/Aufwandüberschuss	489'326		85'800		346'178	
INVESTITIONSRECHNUNG						
Aufwand und Ertrag	599'487	146'109	850'000		3'076'297	48'185
Nettoinvestitionen		453'377		850'000		3'028'112
FINANZIERUNG						
Nettoinvestitionen	453'377		850'000		3'028'112	
Abschreibungen		1'089'720		1'035'000		1'014'697
Aus Verpfl. Spezialfinanzierung						
Ertrags-/Aufwandüberschuss		489'326		85'800		346'178
Laufende Rechnung						
TOTAL	453'377	1'579'046	850'000	1'120'800	3'028'112	1'360'875
FINANZIERUNGSFEHLBETRAG					1'667'237	
FINANZIERUNGSÜBERSCHUSS	1'125'669		270'800			
SELBSTFINANZIERUNGSGRAD						
Selbstfinanzierung x 100	348%		132%		45%	
Nettoinvestition + Verlust						

TRAKTANDUM 3

LAUFENDE RECHNUNG

Zusammenzug nach Aufgabenbereichen

	RECHNUNG 2014		VORANSCHLAG 2014		RECHNUNG 2013	
	Aufwand	Ertrag	Aufwand	Ertrag	Aufwand	Ertrag
LAUFENDE RECHNUNG	6'567'315.62	7'056'641.72	7'065'700	7'151'500	6'832'933.41	7'179'111.14
Nettoergebnis	489'326.10		85'800		346'177.73	
0 Allgemeine Verwaltung	791'142.50	151'343.67	814'500	156'000	782'236.05	154'342.66
Nettoergebnis		639'798.83		658'500		627'893.39
1 Öffentliche Sicherheit	259'548.55	245'146.35	258'100	239'300	258'341.90	242'802.00
Nettoergebnis		14'402.20		18'800		15'539.90
2 Bildung	2'024'448.70	269'856.90	2'033'100	259'900	2'025'427.90	316'919.65
Nettoergebnis		1'754'591.80		1'773'200		1'708'508.25
3 Kultur und Freizeit	36'467.90		43'300		44'307.45	
Nettoergebnis		36'467.90		43'300		44'307.45
4 Gesundheit	60'423.00		61'900		65'198.45	
Nettoergebnis		60'423.00		61'900		65'198.45
5 Soziale Wohlfahrt	720'419.65	77'399.95	908'200	90'000	879'413.65	145'705.45
Nettoergebnis		643'019.70		818'200		733'708.20
6 Verkehr	991'842.15	489'471.75	1'126'400	374'400	1'054'805.10	358'418.75
Nettoergebnis		502'370.40		752'000		696'386.35
7 Umwelt und Raumordnung	828'561.30	750'110.75	966'800	884'200	907'918.78	800'103.08
Nettoergebnis		78'450.55		82'600		107'815.70
8 Volkswirtschaft	25'053.50	125'081.80	22'900	118'000	9'113.90	131'006.40
Nettoergebnis	100'028.30		95'100		121'892.50	
9 Finanzen und Steuern	829'408.37	4'948'230.55	830'500	5'029'700	806'170.23	5'029'813.15
Nettoergebnis	4'118'822.18		4'199'200		4'223'642.92	

TRAKTANDUM 3

LAUFENDE RECHNUNG

Artengliederung

Aufwand- und Ertragsarten	RECHNUNG 2014		VORANSCHLAG 2014		RECHNUNG 2013	
	Aufwand	Ertrag	Aufwand	Ertrag	Aufwand	Ertrag
3 AUFWAND	6'567'315.62		7'065'700		6'832'933.41	
30 Personalaufwand	2'161'888.05		2'197'500		2'119'545.20	
300 Entschädigungen Tag- und Sitzungsgelder	112'313.60		112'200		108'759.65	
301 Besoldungen Personal	534'079.40		568'200		546'375.40	
302 Besoldungen Lehrkräfte	1'159'429.55		1'127'000		1'124'842.00	
303 Sozialversicherungsbeiträge	148'908.05		152'900		141'654.55	
304 Arbeitgeberbeitrag Pensionskasse	144'721.50		159'700		138'577.15	
305 Unfall- und Krankenversicherungsbeiträge	36'792.90		48'300		36'937.90	
309 Übriger Personalaufwand	25'643.05		29'200		22'398.55	
31 Sachaufwand	1'074'002.47		1'211'200		1'239'118.94	
310 Büro- und Schulmaterialien, Drucksachen	92'402.95		89'800		89'278.00	
311 Mobilien, Maschinen, Fahrzeuge	44'644.45		59'600		77'910.30	
312 Wasser, Energie, Heizmaterialien	58'721.70		96'700		90'092.60	
313 Verbrauchsmaterialien	78'239.65		92'200		81'194.10	
314 Dienstleistungen Dritter baulicher Unterhalt	242'922.20		274'200		312'937.35	
315 Dienstleistungen Dritter übriger Unterhalt	100'387.70		131'800		90'331.55	
316 Mieten, Pachten, Benützungskosten	17'400.00		20'000		17'400.00	
317 Spesenentschädigungen	17'406.75		31'400		18'034.25	
318 Dienstleistungen und Honorare	413'960.37		406'000		451'288.13	
319 Übriger Sachaufwand	7'916.70		9'500		10'652.66	
32 Passivzinsen	93'246.50		132'700		101'509.54	
321 Kurzfristige Schulden	3'002.90		5'200		45.70	
322 Mittel- und langfristige Schulden	50'081.55		96'100		65'332.80	
323 Sonderrechnungen	20'927.25		18'000		19'151.74	
329 Übrige Zinsen	19'234.80		13'400		16'979.30	
33 Abschreibungen	1'089'720.10		1'035'000		1'014'697.10	
330 Finanzvermögen	27'149.05		32'000		40'985.15	
331 Verwaltungsvermögen, ord. Abschreibungen	1'062'571.05		1'003'000		973'711.95	
35 Entschädigung an Gemeinwesen	240'829.60		279'900		241'536.75	
352 Gemeinden, Bezirke, Zweckverbände	240'829.60		279'900		241'536.75	
36 Eigene Beiträge	1'122'695.20		1'447'500		1'366'474.10	
361 Kanton	432'015.40		424'500		365'328.35	
362 Gemeinden, Bezirke, Zweckverbände	232'968.60		321'000		294'666.00	
365 Private Institutionen	145'859.30		194'000		206'684.60	
366 Private Haushalte	311'851.90		508'000		499'795.15	
38 Einlagen in Spezialfinanzierungen	29'892.90				19'365.65	
380 Einlagen in Spezialfinanzierungen	29'892.90				19'365.65	
39 Interne Verrechnungen	755'040.80		761'900		730'686.13	
393 Anteil Kapitalzinsen	50'100.00		96'100		65'300.00	
398 Zuschuss aus Gemeindemitteln	704'940.80		665'800		665'386.13	

TRAKTANDUM 3

LAUFENDE RECHNUNG

Artengliederung

Aufwand- und Ertragsarten	RECHNUNG 2014		VORANSCHLAG 2014		RECHNUNG 2013	
	Aufwand	Ertrag	Aufwand	Ertrag	Aufwand	Ertrag
4 ERTRAG		7'056'641.72		7'151'500		7'179'111.14
40 Steuern		1'885'574.10		1'924'400		1'941'570.35
400 Einkommens- und Vermögenssteuern		1'693'602.05		1'770'000		1'685'076.45
401 Ertrags- und Kapitalsteuern		181'347.40		130'000		241'985.55
402 Lotteriegewinn-, Liquidationsgewinn-, Kapitalabfindungssteuern		6'363.85		20'000		10'372.50
406 Hundesteuern		4'260.80		4'400		4'135.85
41 Konzessionen		5'578.80				283.35
410 Konzessionen		5'578.80				283.35
42 Vermögenserträge		29'596.25		37'500		34'985.60
420 Banken		299.45		1'000		380.30
421 Guthaben		8'658.80		10'000		7'069.85
422 Anlagen des Finanzvermögens		598.00		1'000		1'895.45
423 Liegenschaften des Finanzvermögens		1'320.00		1'400		1'320.00
427 Liegenschaftserträge des Verwaltungsvermögens		18'720.00		24'100		24'320.00
43 Entgelte		1'018'795.77		1'024'000		1'082'780.76
430 Ersatzabgaben		118'695.10		100'000		116'680.20
431 Gebühren für Amtshandlungen		129'720.67		137'000		133'896.86
433 Schulgelder		38'326.50		41'000		38'920.30
434 Andere Benützungsgebühren, Dienstleistungen		639'421.45		651'000		610'664.20
436 Rückerstattungen		92'632.05		95'000		182'619.20
44 Anteile und Beiträge ohne Zweckbindung		2'996'300.00		2'996'300		3'012'200.00
441 Anteile an Kantonseinnahmen		409'900.00		409'900		253'800.00
444 Kantonsbeitrag (Finanzausgleich)		2'586'400.00		2'586'400		2'758'400.00
45 Rückerstattungen von Gemeinwesen		12'296.60		5'800		19'419.35
452 Gemeinden, Bezirke, Zweckverbände		12'296.60		5'800		19'419.35
46 Beiträge für eigene Rechnung		348'930.05		336'500		355'787.30
461 Kanton		223'848.25		226'500		231'747.00
462 Gemeinden, Bezirke, Zweckverbände		125'081.80		110'000		124'040.30
48 Entnahmen aus Spezialfinanzierungen		4'529.35		65'100		1'398.30
480 Entnahmen aus Spezialfinanzierungen		4'529.35		65'100		1'398.30
49 Interne Verrechnungen		755'040.80		761'900		730'686.13
493 Aufteilung Kapitalzinsen		50'100.00		96'100		65'300.00
498 Zuschuss aus Gemeindemitteln		704'940.80		665'800		665'386.13

TRAKTANDUM 3

LAUFENDE RECHNUNG

Einzelkonti nach Funktionen

	RECHNUNG 2014		VORANSCHLAG 2014		RECHNUNG 2013	
	Aufwand	Ertrag	Aufwand	Ertrag	Aufwand	Ertrag
LAUFENDE RECHNUNG	6'567'315.62	7'056'641.72	7'065'700	7'151'500	6'832'933.41	7'179'111.14
Nettoergebnis	489'326.10		85'800		346'177.73	
0 ALLGEMEINE VERWALTUNG	791'142.50	151'343.67	814'500	156'000	782'236.05	154'342.66
Nettoergebnis		639'798.83		658'500		627'893.39
011 Legislative (Gemeindeversammlung)	16'861.30		15'300		13'910.20	
Nettoergebnis		16'861.30		15'300		13'910.20
300.00 Entschädigungen Tag- und Sitzungsgelder	4'155.05		4'100		1'842.85	
310.00 Büromaterial, Drucksachen, Inserate	6'275.05		5'400		6'820.35	
318.00 Dienstleistungen, Honorare	6'431.20		5'800		5'247.00	
012 Exekutive (Gemeindebehörde)	80'800.35		80'500		72'894.75	
Nettoergebnis		80'800.35		80'500		72'894.75
300.00 Entschädigungen Tag- und Sitzungsgelder	58'696.00		59'000		55'682.50	
303.00 Arbeitgeberbeiträge AHV, IV, EO, ALV, FAK	10'167.20		10'000		6'919.00	
305.00 Arbeitgeberbeitrag Kranken- und Unfallversicherung	203.15		300		195.90	
317.00 Spesenentschädigungen	6'926.00		7'000		5'565.15	
318.00 Dienstleistungen, Honorare	4'808.00		4'200		4'532.20	
020 Gemeindeverwaltung	490'327.65	81'035.12	526'300	81'500	498'764.15	83'472.11
Nettoergebnis		409'292.53		444'800		415'292.04
301.00 Besoldungen Personal	310'968.15		315'200		306'027.45	
303.00 Arbeitgeberbeiträge AHV, IV, EO, ALV, FAK	24'823.40		25'500		24'430.45	
304.00 Arbeitgeberbeitrag Pensionskasse	24'723.50		32'000		24'079.20	
305.00 Arbeitgeberbeitrag Kranken- und Unfallversicherung	7'147.15		9'500		7'376.95	
309.00 Übriger Personalaufwand	1'893.50		3'000		1'850.05	
310.00 Büromaterial, Drucksachen, Inserate	7'842.40		7'500		14'197.65	
311.00 Anschaffung Mobilien, Maschinen, Geräte	600.00		6'000		14'111.45	
313.00 Verbrauchsmaterial	1'006.00		1'500		1'429.40	
315.00 Unterhalt Mobilien, Maschinen, Geräte	53'126.05		66'600		45'882.25	
317.00 Spesenentschädigungen	298.10		2'000		354.30	
318.00 Dienstleistungen, Honorare	45'311.40		44'700		46'170.00	
330.00 Abschreibung von Kanzleigebühen					1'441.00	
352.00 Entschädigungen an Gemeinden	12'588.00		12'800		11'414.00	
431.00 Gebühren für Amtshandlungen		56'495.50		61'000		57'257.31
431.20 Postagentur		17'636.62		16'000		20'489.00
436.00 Rückerstattungen		950.90				1'289.55
436.10 Verwaltungskosten		5'406.60		4'000		3'897.25
461.00 Kantonsbeiträge		545.50		500		539.00

TRAKTANDUM 3

LAUFENDE RECHNUNG

Einzelkonti nach Funktionen

	RECHNUNG 2014		VORANSCHLAG 2014		RECHNUNG 2013	
	Aufwand	Ertrag	Aufwand	Ertrag	Aufwand	Ertrag
029 Bauverwaltung	160'677.15	55'588.55	141'700	60'000	138'274.75	56'150.55
Nettoergebnis		105'088.60		81'700		82'124.20
300.00 Entschädigungen Tag- und Sitzungsgelder	14'310.00		14'700		15'080.00	
303.00 Arbeitgeberbeiträge AHV, IV, EO, ALV, FAK	2'000.00		2'000		2'000.00	
310.00 Büromaterial, Inserate Baupublikationen	27'263.65		25'000		27'331.90	
318.00 Dienstleistungen, Honorare	69'106.80		35'000		36'954.65	
352.00 Entschädigung an Gemeinde Ingenbohl	47'996.70		65'000		56'908.20	
431.00 Gebühren für Amtshandlungen		55'588.55		60'000		56'150.55
060 Verwaltungsliegenschaften	42'476.05	14'720.00	50'700	14'500	58'392.20	14'720.00
Nettoergebnis		27'756.05		36'200		43'672.20
301.00 Besoldungen Personal	8'441.55		9'000		8'719.40	
303.00 Arbeitgeberbeiträge AHV, IV, EO, ALV, FAK	680.55		800		702.85	
304.00 Arbeitgeberbeitrag Pensionskasse	844.20		1'000		844.20	
305.00 Arbeitgeberbeitrag Kranken- und Unfallversicherung	204.75		300		211.60	
312.00 Wasser, Energie, Heizmaterial	2'003.90		7'000		7'661.65	
314.00 Baulicher Unterhalt durch Dritte	690.95		1'000		9'503.25	
315.00 Unterhalt Mobilien, Maschinen, Geräte	1'408.85		2'500		202.30	
318.00 Dienstleistungen, Honorare	3'101.30		3'000		3'046.95	
331.00 Ordentliche Abschreibungen	24'000.00		24'000		26'000.00	
393.00 Interne Verrechnung	1'100.00		2'100		1'500.00	
427.00 Liegenschaftserträge		14'720.00		14'500		14'720.00
1 ÖFFENTLICHE SICHERHEIT	259'548.55	245'146.35	258'100	239'300	258'341.90	242'802.00
Nettoergebnis		14'402.20		18'800		15'539.90
100 Vermessung			5'000	4'000		
Nettoergebnis				1'000		
318.00 Nachführung amtliche Vermessung			4'000			
361.00 Beiträge an Kanton			1'000			
461.00 Gebühren vom Kanton (Vermessung)				4'000		
120 Vermittler	1'924.70		1'500		1'971.55	
Nettoergebnis		1'924.70		1'500		1'971.55
352.00 Entschädigungen an Gemeinden	1'924.70		1'500		1'971.55	
140 Schadenwehr (Spezialfinanzierung)	240'617.00	240'617.00	233'300	233'300	241'403.70	241'403.70
300.00 Entschädigungen Tag- und Sitzungsgelder	7'500.00		7'500		7'760.00	
301.00 Besoldungen Personal	19'548.10		15'000		28'914.45	
303.00 Arbeitgeberbeiträge AHV, IV, EO, ALV, FAK	600.00		600		300.00	
309.00 Übriger Personalaufwand	15'682.50		12'000		13'804.30	
310.00 Büromaterial, Drucksachen, Inserate	273.00		500		610.20	

TRAKTANDUM 3

LAUFENDE RECHNUNG

Einzelkonti nach Funktionen

	RECHNUNG 2014		VORANSCHLAG 2014		RECHNUNG 2013	
	Aufwand	Ertrag	Aufwand	Ertrag	Aufwand	Ertrag
311.00 Anschaffung Mobilien, Maschinen, Geräte	28'726.90		29'400		18'853.55	
312.00 Wasser, Energie, Heizmaterial	1'350.90		3'500		3'176.50	
313.00 Verbrauchsmaterial	40'926.10		31'800		34'606.95	
314.00 Baulicher Unterhalt durch Dritte	406.25		5'500		1'899.70	
314.01 Baulicher Unterhalt Hydranten	11'760.30		13'000		14'642.70	
315.00 Unterhalt Mobilien, Maschinen, Geräte	14'809.50		19'200		11'899.90	
318.00 Dienstleistungen, Honorare	19'673.10		13'600		18'111.90	
321.00 Vergütungszinsen	59.85		100		45.70	
329.00 Steuerskonti	407.20		400		426.80	
330.00 Abschreibung von Schadenweh-ersatzbeiträgen	1'893.30		2'000		2'451.05	
331.00 Ordentliche Abschreibungen	57'000.00		57'000		63'000.00	
352.00 Entschädigungen an Gemeinden	17'500.00		17'500		17'500.00	
393.00 Interne Verrechnung	2'500.00		4'700		3'400.00	
421.00 Verzugszinsen		198.60		500		206.15
430.00 Schadenwehpflicht-Ersatzabgaben		118'695.10		100'000		116'680.20
436.00 Rückerstattungen						1'031.50
461.00 Kantonsbeiträge		17'800.00		2'500		3'750.00
498.00 Zuschuss aus Gemeindemitteln		103'923.30		130'300		119'735.85
150 Militär	6'100.00		6'300		7'100.00	
Nettoergebnis		6'100.00		6'300		7'100.00
331.00 Ordentliche Abschreibungen	5'000.00		5'000		6'000.00	
352.00 Entschädigung an Schützengesellschaft	800.00		800		800.00	
393.00 Interne Verrechnung	300.00		500		300.00	
160 Zivilschutz	10'906.85	4'529.35	12'000	2'000	7'866.65	1'398.30
Nettoergebnis		6'377.50		10'000		6'468.35
311.00 Anschaffung Mobilien, Maschinen, Geräte			500			
314.00 Baulicher Unterhalt durch Dritte	3'902.15		2'000		696.90	
315.30 Unterhalt Mobilien, Maschinen, Geräte			1'500		216.00	
318.10 Verwaltungskosten	250.90		1'000		553.75	
318.90 Übungen, Rapporte	453.80		500			
331.00 Ordentliche Abschreibungen	6'000.00		6'000		6'000.00	
393.00 Interne Verrechnung	300.00		500		400.00	
480.00 Entnahme aus Spezialfinanzierung		4'529.35		2'000		1'398.30

TRAKTANDUM 3

LAUFENDE RECHNUNG

Einzelkonti nach Funktionen

	RECHNUNG 2014		VORANSCHLAG 2014		RECHNUNG 2013	
	Aufwand	Ertrag	Aufwand	Ertrag	Aufwand	Ertrag
2 BILDUNG	2'024'448.70	269'856.90	2'033'100	259'900	2'025'427.90	316'919.65
Nettoergebnis		1'754'591.80		1'773'200		1'708'508.25
200 Kindergarten	94'020.25	13'500.00	97'100	13'500	86'212.40	14'000.00
Nettoergebnis		80'520.25		83'600		72'212.40
302.00 Besoldungen Lehrkräfte	72'558.20		75'000		67'902.55	
303.00 Arbeitgeberbeiträge AHV, IV, EO, ALV, FAK	5'999.20		6'000		5'377.05	
304.00 Arbeitgeberbeitrag Pensionskasse	7'149.00		7'500		6'160.20	
305.00 Arbeitgeberbeitrag Kranken- und Unfallversicherung	1'800.40		2'200		1'699.65	
310.00 Büromaterial, Drucksachen, Inserate	4'477.80		3'700		2'735.55	
311.00 Anschaffung Mobilien, Maschinen, Geräte	35.65		500		337.40	
319.00 Übriger Sachaufwand	2'000.00		2'200		2'000.00	
461.00 Kantonsbeiträge (Besoldungen)		13'500.00		13'500		14'000.00
210 Primarschule	1'340'864.00	201'384.70	1'339'800	185'800	1'285'762.80	244'497.70
Nettoergebnis		1'139'479.30		1'154'000		1'041'265.10
302.00 Besoldungen Lehrkräfte	1'012'063.00		985'000		980'302.15	
303.00 Arbeitgeberbeiträge AHV, IV, EO, ALV, FAK	82'230.35		78'800		78'117.45	
304.00 Arbeitgeberbeitrag Pensionskasse	94'974.45		98'500		91'485.45	
305.00 Arbeitgeberbeitrag Kranken- und Unfallversicherung	23'589.20		29'600		23'344.70	
309.00 Übriger Personalaufwand	6'819.55		8'700		4'645.00	
310.00 Büromaterial, Drucksachen, Inserate	45'107.55		44'200		35'751.95	
311.00 Anschaffung Mobilien, Maschinen, Geräte	8'021.85		10'200		8'801.85	
315.00 Unterhalt Mobilien, Maschinen, Geräte	5'962.25		12'000		8'656.90	
317.00 Schulreisen, Lager, Exkursionen	4'753.60		11'800		5'451.95	
352.00 Entschädigungen an Gemeinden	57'342.20		61'000		49'205.40	
436.00 Rückerstattungen		7'753.50				29'238.50
452.00 Kostenanteile von anderen Gemeinden		12'296.60		5'800		19'419.35
461.00 Kantonsbeiträge (Besoldungen)		181'334.60		180'000		195'839.85
214 Musikschule	92'318.05	38'326.50	95'200	41'000	95'998.15	38'920.30
Nettoergebnis		53'991.55		54'200		57'077.85
300.00 Entschädigungen Tag- und Sitzungsgelder	2'000.00		2'000		6'110.00	
302.00 Besoldungen Lehrkräfte	56'949.85		54'000		55'756.80	
303.00 Arbeitgeberbeiträge AHV, IV, EO, ALV, FAK	4'476.25		6'100		5'134.85	
304.00 Arbeitgeberbeitrag Pensionskasse	1'669.00					
305.00 Arbeitgeberbeitrag Kranken- und Unfallversicherung	121.25		300		107.75	
313.00 Verbrauchsmaterial	178.50		3'000		79.95	
317.00 Spesenentschädigungen	700.20		1'000		700.20	
319.00 Übriger Sachaufwand	767.00		800		960.00	

TRAKTANDUM 3

LAUFENDE RECHNUNG

Einzelkonti nach Funktionen

	RECHNUNG 2014		VORANSCHLAG 2014		RECHNUNG 2013	
	Aufwand	Ertrag	Aufwand	Ertrag	Aufwand	Ertrag
352.00 Entschädigungen an Gemeinden	25'456.00		28'000		27'148.60	
433.00 Schulgelder von Privaten (Elternbeiträge)		38'326.50		41'000		38'920.30
218 Allgemeine Schuldienste	59'015.50		74'300		70'143.80	
Nettoergebnis		59'015.50		74'300		70'143.80
309.00 Übriger Personalaufwand	278.00		4'000		1'217.00	
310.00 Büromaterial, Drucksachen, Inserate	1'163.50		1'000		1'830.40	
313.00 Verbrauchsmaterial	1'508.35		1'600		1'309.40	
317.00 Spesenentschädigungen	396.70		1'500		1'322.95	
318.00 Dienstleistungen, Honorare	18'846.95		17'900		22'875.05	
352.00 Entschädigungen an Gemeinden und Private (Schulbus, Schulschwimmen, Fit für die Zukunft)	36'822.00		48'300		41'589.00	
219 Schulverwaltung	37'342.55		35'700		41'932.95	
Nettoergebnis		37'342.55		35'700		41'932.95
300.00 Entschädigungen Tag- und Sitzungsgelder	12'970.00		13'000		13'060.00	
302.00 Besoldung Schulsekretariat	17'858.50		13'000		20'880.50	
303.00 Arbeitgeberbeiträge AHV, IV, EO, ALV, FAK	2'000.00		2'900		1'500.00	
317.00 Spesenentschädigungen	1'514.15		2'300		2'307.10	
318.00 Dienstleistungen, Honorare	2'999.90		4'500		4'185.35	
220 Sonderschulen	97'659.85		46'000		61'213.75	
Nettoergebnis		97'659.85		46'000		61'213.75
361.00 Beiträge an Kanton	97'659.85		46'000		61'213.75	
240 Schulliegenschaften und Anlagen	303'228.50		345'000		384'164.05	
Nettoergebnis		286'582.80		325'400		364'662.40
301.00 Besoldungen Personal	99'748.80		105'000		94'861.40	
303.00 Arbeitgeberbeiträge AHV, IV, EO, ALV, FAK	8'034.05		8'400		7'568.55	
304.00 Arbeitgeberbeitrag Pensionskasse	8'710.85		10'500		8'576.85	
305.00 Arbeitgeberbeitrag Kranken- und Unfallversicherung	2'032.95		3'100		2'109.20	
309.00 Übriger Personalaufwand	411.80		500			
311.00 Anschaffung Mobilien, Maschinen, Geräte	5'195.05		5'000		18'296.75	
312.00 Wasser, Energie, Heizmaterial	18'412.10		38'500		35'598.90	
313.00 Verbrauchsmaterial	12'407.45		12'000		11'725.45	
314.00 Baulicher Unterhalt durch Dritte	14'724.05		12'200		37'869.70	
315.00 Unterhalt Mobilien, Maschinen, Geräte	5'344.65		7'300		9'359.65	
316.00 Mieten, Benützungskosten	17'400.00		20'000		17'400.00	
317.00 Spesenentschädigungen	360.00		500		360.00	
318.00 Dienstleistungen, Honorare	15'198.70		17'500		35'637.60	
331.00 Ordentliche Abschreibungen	90'848.05		96'000		99'000.00	
393.00 Interne Verrechnung	4'400.00		8'500		5'800.00	
427.00 Mietzinsen Schulhaus Stoos		4'000.00		9'600		9'600.00

TRAKTANDUM 3

LAUFENDE RECHNUNG

Einzelkonti nach Funktionen

	RECHNUNG 2014		VORANSCHLAG 2014		RECHNUNG 2013	
	Aufwand	Ertrag	Aufwand	Ertrag	Aufwand	Ertrag
434.10 Benützungsgebühren Mehrzweckanlage		12'184.60		10'000		8'984.70
436.00 Rückerstattungen		461.10				916.95
3 KULTUR UND FREIZEIT	36'467.90		43'300		44'307.45	
Nettoergebnis		36'467.90		43'300		44'307.45
300 Kulturförderung	22'063.60		26'000		25'389.05	
Nettoergebnis		22'063.60		26'000		25'389.05
318.00 Dienstleistungen, Honorare	8'932.80		9'000		11'234.40	
365.00 Beiträge an private Institutionen	13'130.80		17'000		14'154.65	
330 Parkanlagen und Wanderwege	14'404.30		17'300		18'918.40	
Nettoergebnis		14'404.30		17'300		18'918.40
314.00 Baulicher Unterhalt durch Dritte	13'924.30		16'000		17'200.40	
365.00 Beiträge an private Institutionen	480.00		1'300		1'718.00	
4 GESUNDHEIT	60'423.00		61'900		65'198.45	
Nettoergebnis		60'423.00		61'900		65'198.45
440 Ambulante Krankenpflege	54'046.65		54'900		59'377.60	
Nettoergebnis		54'046.65		54'900		59'377.60
365.00 Beiträge an private Institutionen	54'046.65		54'900		59'377.60	
460 Schulgesundheitsdienst	6'376.35		7'000		5'820.85	
Nettoergebnis		6'376.35		7'000		5'820.85
318.00 Dienstleistungen, Honorare	6'376.35		7'000		5'820.85	
5 SOZIALE WOHLFAHRT	720'419.65		908'200		879'413.65	
Nettoergebnis		77'399.95		90'000		145'705.45
		643'019.70		818'200		733'708.20
500 Sozialversicherungen	242'669.75		257'000		240'310.15	
Nettoergebnis		242'669.75		257'000		240'310.15
361.00 Beiträge an Kanton	167'293.30		174'000		159'925.25	
362.00 Beiträge an die Pflegefinanzierung	75'376.45		83'000		80'384.90	
520 Krankenversicherung	81'466.95		55'000		57'432.40	
Nettoergebnis		81'466.95		55'000		57'432.40
361.00 Beiträge an Kanton	81'466.95		55'000		57'432.40	
570 Alters- und Pflegeheime	33'006.70		28'300		29'700.00	
Nettoergebnis		33'006.70		28'300		29'700.00
331.00 Ordentliche Abschreibungen	31'506.70		26'000		28'000.00	
393.00 Interne Verrechnung	1'500.00		2'300		1'700.00	
580 Wirtschaftliche Sozialhilfe	311'851.90		508'000		499'795.15	
Nettoergebnis		77'399.95		90'000		145'705.45
		234'451.95		418'000		354'089.70
366.10 Schweizerbürger in der Gemeinde	162'184.50		228'000		243'073.50	
366.20 Ausländer	119'100.65		242'000		229'728.00	
366.30 Gemeindebürger in anderen Kantonen	12'650.75		20'000		9'077.65	
366.50 Alimentenbevorschussung	17'916.00		18'000		17'916.00	
436.00 Rückerstattungen		67'043.95		80'000		135'349.45

TRAKTANDUM 3

LAUFENDE RECHNUNG

Einzelkonti nach Funktionen

		RECHNUNG 2014		VORANSCHLAG 2014		RECHNUNG 2013	
		Aufwand	Ertrag	Aufwand	Ertrag	Aufwand	Ertrag
436.50	Rückzahlung Alimentenbevorschussungen		10'356.00		10'000		10'356.00
589	Übrige Sozialhilfe, Fürsorgeverwaltung	51'424.35		59'900		52'175.95	
	Nettoergebnis		51'424.35		59'900		52'175.95
300.00	Entschädigungen Tag- und Sitzungsgelder	3'960.00		4'000		3'430.00	
301.00	Besoldungen Personal	1'144.00				1'716.00	
303.00	Arbeitgeberbeiträge AHV, IV, EO, ALV, FAK	94.65		600		741.95	
309.00	Übriger Personalaufwand			1'000		882.20	
317.00	Spesenentschädigungen	308.00		300		518.60	
352.00	Entschädigungen an Gemeinden	35'000.00		40'000		35'000.00	
365.00	Beiträge an private Institutionen	10'917.70		14'000		9'887.20	
6	VERKEHR	991'842.15	489'471.75	1'126'400	374'400	1'054'805.10	358'418.75
	Nettoergebnis		502'370.40		752'000		696'386.35
620	Gemeindestrassen	437'906.35	51'673.90	549'500	53'000	538'029.70	50'620.90
	Nettoergebnis		386'232.45		496'500		487'408.80
300.00	Entschädigungen Tag- und Sitzungsgelder	30.00				1'000.00	
301.00	Besoldungen Personal	54'401.85		56'000		54'184.15	
303.00	Arbeitgeberbeiträge AHV, IV, EO, ALV, FAK	4'343.55		4'500		4'392.05	
304.00	Arbeitgeberbeitrag Pensionskasse	3'597.50		5'600		4'053.20	
305.00	Arbeitgeberbeitrag Kranken- und Unfallversicherung	930.80		1'700		1'047.65	
309.00	Übriger Personalaufwand	557.70					
311.00	Anschaffung Mobilien, Maschinen, Geräte	2'065.00		2'500		16'930.85	
312.00	Wasser, Energie, Heizmaterial	14'218.80		21'500		20'933.10	
313.00	Verbrauchsmaterial	22'042.55		40'000		31'134.15	
314.00	Baulicher Unterhalt durch Dritte	154'479.65		155'000		195'692.80	
315.00	Unterhalt Mobilien, Maschinen, Geräte	2'021.50		3'000		1'590.35	
317.00	Spesenentschädigungen	2'150.00		1'200		1'454.00	
318.00	Dienstleistungen, Honorare	12'188.75		20'000		27'010.95	
331.00	Ordentliche Abschreibungen	157'578.70		222'000		169'006.45	
393.00	Interne Verrechnung	7'300.00		16'500		9'600.00	
434.00	Parkplatzgebühren		41'005.75		40'000		39'968.85
461.00	Kantonsbeiträge (Verbindungsstrassen)		10'668.15		13'000		10'652.05
630	Privatstrassen	58'953.65	29'297.85	96'500	10'000	112'180.25	2'697.85
	Nettoergebnis		29'655.80		86'500		109'482.40
365.00	Beiträge an private Institutionen	58'953.65		96'500		112'180.25	
434.00	Fahrbewilligungen Stoos		29'297.85		10'000		2'697.85

TRAKTANDUM 3

LAUFENDE RECHNUNG

Einzelkonti nach Funktionen

	RECHNUNG 2014		VORANSCHLAG 2014		RECHNUNG 2013	
	Aufwand	Ertrag	Aufwand	Ertrag	Aufwand	Ertrag
650 Regionalverkehr	494'982.15	408'500.00	480'400	311'400	404'595.15	305'100.00
Nettoergebnis		86'482.15		169'000		99'495.15
318.00 Dienstleistungen (Mehrleistungen AAGS)			16'000		13'500.00	
331.00 Ordentliche Abschreibungen	390'000.00		276'000		280'000.00	
352.00 Entschädigung (Skibus)	5'400.00		5'000			
361.00 Beiträge an Kanton	81'082.15		148'000		85'995.15	
393.00 Interne Verrechnung	18'500.00		35'400		25'100.00	
498.00 Zuschuss aus Gemeindemitteln		408'500.00		311'400		305'100.00
7 UMWELT UND RAUMORDNUNG	828'561.30	750'110.75	966'800	884'200	907'918.78	800'103.08
Nettoergebnis		78'450.55		82'600		107'815.70
701 Wasserversorgung Stoos (Spezialfinanz.)	317'776.80	317'776.80	350'300	350'300	353'093.46	353'093.46
300.00 Entschädigungen Tag- und Sitzungsgelder	800.00		800			
301.00 Besoldungen Personal	2'040.25		12'000		5'316.60	
303.00 Arbeitgeberbeiträge AHV, IV, EO, ALV, FAK	387.90		1'500		439.50	
312.00 Wasser, Energie, Heizmaterial	19'904.25		21'500		19'662.50	
313.00 Verbrauchsmaterial	91.70		1'300		246.50	
314.00 Baulicher Unterhalt durch Dritte	2'771.40		8'500		1'391.75	
315.00 Unterhalt Mobilien, Maschinen, Geräte	10'414.40		13'700		9'016.55	
317.00 Spesenentschädigungen			2'000			
318.00 Dienstleistungen, Honorare	13'317.20		9'800		21'227.40	
319.00 Übriger Sachaufwand	5'149.70		6'000		7'692.66	
331.00 Ordentliche Abschreibungen	251'000.00		251'000		272'000.00	
393.00 Interne Verrechnung	11'900.00		22'200		16'100.00	
434.00 Benützungsgebühren Wasser		125'259.30		140'000		136'588.40
498.00 Zuschuss aus Gemeindemitteln		192'517.50		210'300		216'505.06
710 Abwasserbeseitigung (Spezialfinanz.)	270'757.70	270'757.70	363'100	363'100	313'146.20	313'146.20
301.00 Besoldungen Personal	6'543.65		16'000		5'024.65	
303.00 Arbeitgeberbeiträge AHV, IV, EO, ALV, FAK	523.50		1'300		401.95	
304.00 Arbeitgeberbeitrag Pensionskasse	654.35		1'600		502.45	
305.00 Arbeitgeberbeitrag Kranken- und Unfallversicherung	163.60		400		125.60	
312.00 Wasser, Energie, Heizmaterial	2'772.20		4'500		2'872.80	
314.00 Baulicher Unterhalt durch Dritte	37'156.20		47'000		25'338.20	
315.00 Unterhalt Mobilien, Maschinen, Geräte	6'854.00		4'000		1'627.40	
317.00 Spesenentschädigungen			300			
318.00 Dienstleistungen, Honorare	16'496.80		18'000		31'957.05	
319.00 Übriger Sachaufwand			500			
331.00 Ordentliche Abschreibungen	37'637.60		29'000		11'049.35	
362.00 Beiträge an Gemeinden, Zweckverbände	157'592.15		238'000		214'281.10	

TRAKTANDUM 3

LAUFENDE RECHNUNG

Einzelkonti nach Funktionen

		RECHNUNG 2014		VORANSCHLAG 2014		RECHNUNG 2013	
		Aufwand	Ertrag	Aufwand	Ertrag	Aufwand	Ertrag
380.00	Einlage in Spezialfinanzierung	2'563.65				19'365.65	
393.00	Interne Verrechnung	1'800.00		2'500		600.00	
434.00	Benützungsgebühren Abwasser		270'757.70		300'000		313'146.20
480.00	Entnahme aus Spezialfinanzierung				63'100		
720	Abfallbeseitigung (Spezialfinanz.)	160'916.25	160'916.25	164'800	164'800	133'323.42	133'323.42
301.00	Besoldungen Personal	23'386.50		30'000		28'755.95	
303.00	Arbeitgeberbeiträge AHV, IV, EO, ALV, FAK	1'918.90		2'400		2'300.45	
304.00	Arbeitgeberbeitrag Pensionskasse	2'398.65		3'000		2'875.60	
305.00	Arbeitgeberbeitrag Kranken- und Unfallversicherung	599.65		900		718.90	
311.00	Anschaffung Mobilien, Maschinen, Geräte			4'500		578.45	
314.00	Baulicher Unterhalt durch Dritte	2'077.40		12'000			
315.00	Unterhalt Mobilien, Maschinen, Geräte	446.50		2'000		1'880.25	
317.00	Spesenentschädigungen			500			
318.00	Dienstleistungen, Honorare	97'064.90		107'400		92'065.67	
318.10	Entsorgungskosten Naturereignisse	2'594.50				292.00	
331.00	Ordentliche Abschreibungen	3'000.00		2'000		3'656.15	
380.00	Einlage in Spezialfinanzierung	27'329.25					
393.00	Interne Verrechnung	100.00		100		200.00	
434.00	Benützungsgebühren Abfall		160'916.25		151'000		109'278.20
498.00	Zuschuss aus Gemeindemitteln				13'800		24'045.22
740	Friedhof- & Bestattungswesen	19'306.00	660.00	25'400	1'000	34'270.85	540.00
	Nettoergebnis		18'646.00		24'400		33'730.85
301.00	Besoldungen Personal	7'856.55		10'000		12'855.35	
303.00	Arbeitgeberbeiträge AHV, IV, EO, ALV, FAK	628.55		1'000		1'028.45	
311.00	Anschaffung Mobilien, Maschinen, Geräte			1'000			
312.00	Wasser, Energie, Heizmaterial	59.55		200		187.15	
313.00	Verbrauchsmaterial	79.00		1'000		662.30	
314.00	Baulicher Unterhalt durch Dritte	1'029.55		2'000		8'701.95	
318.00	Dienstleistungen, Honorare	252.80		400		235.65	
331.00	Ordentliche Abschreibungen	9'000.00		9'000		10'000.00	
393.00	Interne Verrechnung	400.00		800		600.00	
436.00	Rückerstattungen		660.00		1'000		540.00
770	Naturschutz	3'147.50		5'500		5'059.40	
	Nettoergebnis		3'147.50		5'500		5'059.40
365.00	Bewirtschaftungsbeiträge	3'147.50		5'500		5'059.40	
780	Übriger Umweltschutz	13'856.75		19'200	5'000	9'313.00	
	Nettoergebnis		13'856.75		14'200		9'313.00
300.00	Entschädigungen Tag- und Sitzungsgelder	3'460.00		3'500		4'280.00	
303.00	Arbeitgeberbeiträge AHV, IV, EO, ALV, FAK			500		300.00	

TRAKTANDUM 3

LAUFENDE RECHNUNG

Einzelkonti nach Funktionen

		RECHNUNG 2014		VORANSCHLAG 2014		RECHNUNG 2013	
		Aufwand	Ertrag	Aufwand	Ertrag	Aufwand	Ertrag
318.00	Dienstleistungen, Honorare	10'396.75		15'200		4'733.00	
461.00	Kantonsbeiträge				5'000		
790	Raumordnung	42'800.30		38'500		59'712.45	
	Nettoergebnis		42'800.30		38'500		59'712.45
300.00	Entschädigungen Tag- und Sitzungsgelder	1'000.00		1'000			
310.00	Büromaterial, Drucksachen, Inserate			2'500			
318.00	Dienstleistungen, Honorare	41'800.30		35'000		59'712.45	
8	VOLKSWIRTSCHAFT	25'053.50	125'081.80	22'900	118'000	9'113.90	131'006.40
	Nettoergebnis	100'028.30		95'100		121'892.50	
800	Landwirtschaft	2'832.55		2'700		2'614.30	
	Nettoergebnis		2'832.55		2'700		2'614.30
300.00	Entschädigungen Tag- und Sitzungsgelder	732.55		600		514.30	
365.00	Beiträge an Viehzuchtgenossenschaften	2'100.00		2'100		2'100.00	
820	Wirtschaft und Entwicklung	200.00					
	Nettoergebnis		200.00				
300.00	Entschädigungen Tag- und Sitzungsgelder	200.00					
830	Tourismus / Zweitwohnungen	18'937.95		17'500		4'292.10	
	Nettoergebnis		18'937.95		17'500		4'292.10
300.00	Entschädigungen Tag- und Sitzungsgelder	2'500.00		2'000			
317.00	Spesenentschädigungen			1'000			
318.00	Dienstleistungen, Honorare	16'437.95		14'500		4'292.10	
840	Industrie, Gewerbe, Handel	3'083.00		2'700		2'207.50	
	Nettoergebnis		3'083.00		2'700		2'207.50
365.00	Beiträge an private Institutionen	3'083.00		2'700		2'207.50	
863	Energieversorgung		125'081.80		118'000		131'006.40
	Nettoergebnis	125'081.80		118'000		131'006.40	
461.00	Kantonsbeiträge (Wasserzinsen)				8'000		6'966.10
462.00	Provisionen EW		125'081.80		110'000		124'040.30
9	FINANZEN UND STEUERN	829'408.37	4'948'230.55	830'500	5'029'700	806'170.23	5'029'813.15
	Nettoergebnis	4'118'822.18		4'199'200		4'223'642.92	
900	Gemeindesteuern	48'596.50	1'885'574.10	43'500	1'924'400	54'407.40	1'941'570.35
	Nettoergebnis	1'836'977.60		1'880'900		1'887'162.95	
329.00	Steuerskonti	18'827.60		13'000		16'552.50	
330.00	Abschreibung Steuerverluste	25'255.75		30'000		37'093.10	
361.00	Pauschale Steueranrechnung	4'513.15		500		761.80	
400.00	Ordentliche Steuern Rechnungsjahr nat. Personen		1'316'466.85		1'450'000		1'356'399.90
400.10	Ordentliche Steuern Vorjahre nat. Personen		232'656.35		200'000		217'518.25

TRAKTANDUM 3

LAUFENDE RECHNUNG

Einzelkonti nach Funktionen

	RECHNUNG 2014		VORANSCHLAG 2014		RECHNUNG 2013	
	Aufwand	Ertrag	Aufwand	Ertrag	Aufwand	Ertrag
400.20 Nach- und Strafsteuern nat. Personen		12'536.20		5'000		9'646.65
400.30 Eingang abgeschriebener Steuern		9'543.40		5'000		5'628.05
400.40 Quellensteuern		122'399.25		110'000		95'883.60
401.00 Ordentliche Steuern Rechnungsjahr jur. Personen		160'691.55		110'000		124'899.20
401.10 Ordentliche Steuern Vorjahre jur. Personen		20'655.85		20'000		117'086.35
402.00 Lotteriegewinn-, Liquidationsge- winn-, Kapitalabfindungssteuern		6'363.85		20'000		10'372.50
406.00 Hundesteuern		4'260.80		4'400		4'135.85
920 Finanzausgleich		2'586'400.00		2'586'400		2'758'400.00
Nettoergebnis	2'586'400.00		2'586'400		2'758'400.00	
444.10 Steuerkraftabschöpfung		379'800.00		379'800		314'400.00
444.20 Normaufwandausgleich		2'206'600.00		2'206'600		2'444'000.00
931 Anteil an Kantonalen Steuern		409'900.00		409'900		253'800.00
Nettoergebnis	409'900.00		409'900		253'800.00	
441.00 Grundstückgewinnsteuer		409'900.00		409'900		253'800.00
940 Kapitaldienst	75'871.07	65'036.45	121'200	107'600	86'376.70	74'722.80
Nettoergebnis		10'834.62		13'600		11'653.90
318.00 Dienstleistungen, Honorare	1'919.22		2'000		1'892.16	
321.00 Kontokorrentzinsen			100			
321.10 Vergütungszinsen auf Steuerrückzahlungen	2'943.05		5'000			
322.00 Zinsen langfristiger Schulden	50'081.55		96'100		65'332.80	
323.00 Zinsen auf Sonderrechnungen	20'927.25		18'000		19'151.74	
410.00 Konzessionen		5'578.80				283.35
420.00 Bankkontokorrentzinsen		299.45		1'000		380.30
421.10 Verzugszinsen Steuern und Gebühren		8'460.20		9'500		6'863.70
422.00 Zinsen auf Anlagen Finanzvermögen		598.00		1'000		1'895.45
493.00 Interne Verrechnung		50'100.00		96'100		65'300.00
942 Liegenschaften des Finanzvermögens		1'320.00		1'400		1'320.00
Nettoergebnis	1'320.00		1'400		1'320.00	
423.00 Mietzinserträge		1'320.00		1'400		1'320.00
993 Neutrale Posten	704'940.80		665'800		665'386.13	
Nettoergebnis		704'940.80		665'800		665'386.13
398.10 Zuschuss aus Gemeindemitteln Abfallbeseitigung			13'800		24'045.22	
398.15 Zuschuss aus Gemeindemitteln Wasserversorgung Stoos	192'517.50		210'300		216'505.06	
398.20 Zuschuss aus Gemeindemitteln Schadenwehr	103'923.30		130'300		119'735.85	
398.30 Zuschuss aus Gemeindemitteln Erschliessung Stoos	408'500.00		311'400		305'100.00	

TRAKTANDUM 3

INVESTITIONSRECHNUNG 2014

Zusammenzug nach Aufgabenbereichen

	RECHNUNG 2014		VORANSCHLAG 2014		RECHNUNG 2013	
	Ausgaben	Einnahmen	Ausgaben	Einnahmen	Ausgaben	Einnahmen
INVESTITIONSRECHNUNG	599'486.50	146'109.45	850'000		3'076'297.10	48'185.15
Nettoergebnis		453'377.05		850'000		3'028'111.95
2 Bildung	8'848.05		70'000			
Nettoergebnis		8'848.05		70'000		
5 Soziale Wohlfahrt	64'062.70					
Nettoergebnis		64'062.70				
6 Verkehr	24'828.70		550'000		2'996'656.45	2'250.00
Nettoergebnis		24'828.70		550'000		2'994'406.45
7 Umwelt und Raumordnung	501'747.05	146'109.45	230'000		79'640.65	45'935.15
Nettoergebnis		355'637.60		230'000		33'705.50

INVESTITIONSRECHNUNG 2014

Artengliederung

	RECHNUNG 2014		VORANSCHLAG 2014		RECHNUNG 2013	
	Ausgaben	Einnahmen	Ausgaben	Einnahmen	Ausgaben	Einnahmen
AUSGABEN	599'486.50		850'000		3'078'547.10	
50 Sachgüter	389'314.35		850'000		3'030'361.95	
56 Eigene Beiträge	64'062.70					
59 Passivierungen	146'109.45				48'185.15	
EINNAHMEN		599'486.50				3'078'547.10
60 Beiträge von Dritten						2'250.00
61 Nutzungsabgaben und Vorteilsentgelte		146'109.45				45'935.15
69 Aktivierungen		453'377.05				3'030'361.95

TRAKTANDUM 3

INVESTITIONSRECHNUNG 2014

Einzelkonti nach Funktionen

	RECHNUNG 2014		VORANSCHLAG 2014		RECHNUNG 2013	
	Ausgaben	Einnahmen	Ausgaben	Einnahmen	Ausgaben	Einnahmen
INVESTITIONSRECHNUNG	599'486.50	146'109.45	850'000		3'076'297.10	48'185.15
Nettoergebnis		453'377.05		850'000		3'028'111.95
2 BILDUNG	8'848.05		70'000			
Nettoergebnis		8'848.05		70'000		
240 Schulliegenschaften und Anlagen	8'848.05		70'000			
503.00 Schulhaus	8'848.05		70'000			
5 SOZIALE WOHLFAHRT	64'062.70					
Nettoergebnis		64'062.70				
570 Alters- + Pflegeheime	64'062.70					
562.00 APH Acherhof+APH Brunnen	64'062.70					
6 VERKEHR	24'828.70		550'000		2'996'656.45	2'250.00
Nettoergebnis		24'828.70		550'000		2'994'406.45
620 Gemeindestrassen	24'828.70		550'000		496'656.45	2'250.00
501.20 Dorfstrasse	6'250.00				342'361.70	
501.25 Schulstrasse					9'250.00	
501.50 Axensteinstrasse	18'578.70		300'000		3'500.00	
501.70 Stoosstrasse, Belagsanierung					129'585.90	
501.80 Schiltstrasse					11'958.85	
506.00 Anschaffung Fahrzeuge			250'000			
601.00 Tiefbauten						2'250.00
650 Regionalverkehr					2'500'000.00	
501.00 Erschliessung Stoos SSSF					2'500'000.00	
7 UMWELT UND RAUMORDNUNG	501'747.05	146'109.45	230'000		79'640.65	45'935.15
Nettoergebnis		355'637.60		230'000		33'705.50
701 Wasserversorgung	98'904.15	98'904.15			13'719.35	13'719.35
590.00 Übertrag auf Verpfl. Spezialfinanzierung	98'904.15				13'719.35	
610.00 Anschlussgebühren		98'904.15				13'719.35
710 Abwasserbeseitigung	402'842.90	47'205.30	230'000		47'265.15	32'215.80
501.10 Meteorwasserleitung + Kanalisationen	355'637.60		230'000		15'049.35	
590.00 Übertrag auf Verpfl. Spezialfinanzierung	47'205.30				32'215.80	
610.00 Anschlussgebühren		47'205.30				32'215.80
720 Abfallbeseitigung					18'656.15	
501.40 Unterflursystem					18'656.15	

TRAKTANDUM 3

BESTANDESRECHNUNG 2014

	BESTAND	VERÄNDERUNG		BESTAND
	01. Januar 2014	Zuwachs	Abgang	31. Dezember 2014
1 AKTIVEN	15'388'490.32	34'874'160.33	36'228'027.00	14'034'623.65
10 FINANZVERMÖGEN	2'039'318.55	34'420'783.28	34'819'929.18	1'640'172.65
100 Flüssige Mittel	657'190.15	19'191'012.03	19'660'894.11	187'308.07
1000 Kassa	14'239.80	59'011.70	62'372.90	10'878.60
1000.00 Kassa	12'259.35	39'739.15	45'928.25	6'070.25
1000.10 Kassa Postagentur	1'980.45	19'272.55	16'444.65	4'808.35
1001 Postcheck	242'813.46	5'209'367.52	5'318'601.86	133'579.12
1001.10 Postcheck 60-4123-7 Gemeindekasse	242'813.46	5'209'367.52	5'318'601.86	133'579.12
1002 Banken	400'136.89	13'922'632.81	14'279'919.35	42'850.35
1002.00 Schwyzer Kantonalbank KK 156118-0787	393'485.84	10'217'012.86	10'570'392.60	40'106.10
1002.20 RBW KK 19107.01	3'896.80	3'705'619.20	3'708'224.60	1'291.40
1002.40 Schwyzer Kantonalbank 156118-0297	1'301.95	0.20	1'302.15	
1002.50 Raiffeisen 19107.98	1'452.30	0.55		1'452.85
101 Guthaben	1'150'976.75	14'722'231.30	14'927'883.42	945'324.63
1012 Steuerguthaben	1'021'489.85	4'169'510.50	4'441'340.87	749'659.48
1012.00 Steuerguthaben	1'021'069.95	4'169'116.80	4'440'920.97	749'265.78
1012.20 Verrechnungssteuer-Guthaben	419.90	393.70	419.90	393.70
1015 übrige Debitoren	129'486.90	854'099.20	787'920.95	195'665.15
1015.10 Debitoren Gebühren	125'187.95	798'691.60	771'671.30	152'208.25
1015.30 VST LR Abwasser		2'650.55	2'650.55	
1015.31 Guthaben MWST	4'298.95	53'961.05	14'803.10	43'456.90
1015.33 VST LR Abfall		-1'204.00	-1'204.00	
1019 Transitkonti		9'698'621.60	9'698'621.60	
1019.50 Transit Geld		9'662'805.85	9'662'805.85	
1019.52 Transit EFT/POS		35'549.75	35'549.75	
1019.90 Interne Verrechnung		266.00	266.00	
103 Transitorische Aktiven	231'151.65	507'539.95	231'151.65	507'539.95
1030 Transitorische Aktiven	231'151.65	507'539.95	231'151.65	507'539.95
1030.00 Transitorische Aktiven	231'151.65	507'539.95	231'151.65	507'539.95

TRAKTANDUM 3

BESTANDESRECHNUNG 2014

	BESTAND	VERÄNDERUNG		BESTAND
	01. Januar 2014	Zuwachs	Abgang	31. Dezember 2014
11 VERWALTUNGSVERMÖGEN	13'003'645.00	453'377.05	1'062'571.05	12'394'451.00
114 Sachgüter	12'710'195.00	453'377.05	1'062'571.05	12'101'001.00
1141 Tiefbauten	9'877'750.00	380'466.30	821'216.30	9'437'000.00
1141.10 Strassenbauten allgemein	1'439'750.00	24'828.70	118'578.70	1'346'000.00
1141.30 Strassenbeleuchtung	15'000.00		1'000.00	14'000.00
1141.40 Friedhof	111'000.00		9'000.00	102'000.00
1141.60 Wasserversorgung Stoos	3'134'000.00		251'000.00	2'883'000.00
1141.70 Gemeindekanalisation	124'000.00	355'637.60	37'637.60	442'000.00
1141.75 Unterflursystem	17'000.00		1'000.00	16'000.00
1141.80 Parkplatz Dorf (Litschi)	158'000.00		13'000.00	145'000.00
1141.90 Erschliessung Stoos SSSF	4'879'000.00		390'000.00	4'489'000.00
1143 Grundstücke/Hochbauten	2'455'001.00	8'848.05	196'848.05	2'267'001.00
1143.00 Gemeindehaus	297'000.00		24'000.00	273'000.00
1143.10 Zivilschutz	72'000.00		6'000.00	66'000.00
1143.30 Ehem. KVA Stoos	13'000.00		1'000.00	12'000.00
1143.40 Schulhaus Morschach	1'134'000.00	8'848.05	90'848.05	1'052'000.00
1143.41 Schulhaus Stoos	1.00			1.00
1143.50 Schadenwehrlokal	638'000.00		51'000.00	587'000.00
1143.51 Werkhof	234'000.00		19'000.00	215'000.00
1143.52 Schützenhaus Sisikon	67'000.00		5'000.00	62'000.00
1146 Mobilien, Maschinen, Fahrzeuge	56'000.00		13'000.00	43'000.00
1146.10 Müllverdichtung Schlattli	2'000.00		1'000.00	1'000.00
1146.20 Tanklöschfahrzeuge, Funkanlage SMT	26'000.00		6'000.00	20'000.00
1146.30 Fahrzeuge Strassenunterhalt	28'000.00		6'000.00	22'000.00
1149 Übrige Sachgüter	321'444.00	64'062.70	31'506.70	354'000.00
1149.00 Einkauf AHP Schwyz/Brunnen	321'444.00	64'062.70	31'506.70	354'000.00
115 Darlehen und Beteiligungen	293'450.00			293'450.00
1154 Gemischtwirtschaftliche Unternehmungen	293'450.00			293'450.00
1154.10 Div. Aktien und Anteile	293'450.00			293'450.00
13 BILANZFEHLBETRAG	345'526.77		345'526.77	
139 Fehlleistung	345'526.77		345'526.77	
1390 Bilanzfehlbetrag	345'526.77		345'526.77	
1390.00 Bilanzfehlbetrag	345'526.77		345'526.77	

TRAKTANDUM 3

BESTANDESRECHNUNG 2014

	BESTAND		VERÄNDERUNG		BESTAND
	01. Januar 2014		Zuwachs	Abgang	31. Dezember 2014
2 PASSIVEN	15'388'490.32		14'638'416.78	15'992'283.45	14'034'623.65
20 FREMDKAPITAL	13'794'859.45		14'297'507.85	15'983'287.45	12'109'079.85
200 Laufende Verpflichtungen	1'275'983.40		11'577'209.30	11'364'411.40	1'488'781.30
2000 Kreditoren	745'596.00		5'662'002.80	5'328'703.75	1'078'895.05
2000.00 Kreditoren (Abacus)	738'845.00		5'640'930.60	5'301'565.30	1'078'210.30
2000.02 Kreditor FLG Stoos-Muotathal	400.00		1'000.00	1'400.00	
2000.03 Kreditor FLG Ringstrasse	120.00		540.00	660.00	
2000.04 Kreditor FLG Stooswaldstrasse			360.00	360.00	
2000.93 Kreditor MWST	6'231.00		19'172.25	24'718.50	684.75
2000.94 MWST Abfall			-0.05	-0.05	
2001 Depotgelder	5'550.00		5'400.00	1'800.00	9'150.00
2001.00 Schlüsseldepots	1'350.00				1'350.00
2001.10 Kostenvorschüsse Bauwesen	4'200.00		5'400.00	1'800.00	7'800.00
2006 Transitkonti	524'837.40		5'909'806.50	6'033'907.65	400'736.25
2006.00 Steuerablieferung Kanton	305'767.80		1'155'431.45	1'236'538.70	224'660.55
2006.01 Steuerablieferung Bezirk	150'012.55		573'408.75	611'992.40	111'428.90
2006.02 Steuerablieferung röm-kath. KG Morschach	45'190.80		243'228.20	246'760.20	41'658.80
2006.03 Steuerablieferung evang-ref. KG	14'256.70		22'258.55	29'909.70	6'605.55
2006.10 Löhne Transit			1'581'189.30	1'581'189.30	
2006.11 Durchlaufkonto Löhne			1'787'465.15	1'787'465.15	
2006.12 Fehlerkonto Löhne			12.80	12.80	
2006.30 AHV Ausgleichskasse	5'117.65		256'612.60	252'443.30	9'286.95
2006.40 Pensionskasse			236'348.20	236'348.20	
2006.41 Pensionskasse AXA	86.55		7'890.60	7'969.70	7.45
2006.42 Pensionskasse Musik und Bildung			3'339.20	3'341.60	-2.40
2006.50 Unfallversicherung	1'286.85		18'436.85	17'812.65	1'911.05
2006.60 Krankentaggeld	2'401.50		18'368.85	17'396.95	3'373.40
2006.70 Quellensteuer	717.00		5'816.00	4'727.00	1'806.00
202 Mittel- und langfristige Schulden	12'500'000.00		2'700'000.00	4'600'000.00	10'600'000.00
2021 Darlehen	12'500'000.00		2'700'000.00	4'600'000.00	10'600'000.00
2021.22 Darlehen SKB 156118-4473			600'000.00		600'000.00
2021.23 Darlehen SKB 156118-4375	500'000.00				500'000.00
2021.31 Darlehen SKB 156118-3478	1'900'000.00				1'900'000.00
2021.34 Darlehen SKB 156118-3674	2'100'000.00				2'100'000.00
2021.39 Darlehen SKB 156118-4081	1'000'000.00				1'000'000.00
2021.41 Darlehen RBW 19107.44	600'000.00			600'000.00	
2021.51 Darlehen RBW 19107.15	400'000.00				400'000.00
2021.52 Darlehen RBW 19107.53	2'500'000.00				2'500'000.00
2021.53 Darlehen RBW 19107.88	2'500'000.00			2'500'000.00	
2021.54 Darlehen RBW 19107.79	1'000'000.00				1'000'000.00
2021.55 Darlehen RBW 19107.93			1'500'000.00	1'500'000.00	
2021.56 Darlehen RBW 19107.29			600'000.00		600'000.00

TRAKTANDUM 3

BESTANDESRECHNUNG 2014

	BESTAND 01. Januar 2014	VERÄNDERUNG		BESTAND 31. Dezember 2014
		Zuwachs	Abgang	
205 Transitorische Passiven	18'876.05	20'298.55	18'876.05	20'298.55
2050 Transitorische Passiven	18'876.05	20'298.55	18'876.05	20'298.55
2050.00 Transitorische Passiven	18'876.05	20'298.55	18'876.05	20'298.55
21 HILFSKONTEN		180.00	180.00	
211 Hilfskonten		180.00	180.00	
2113 Hilfskonten KREDI/FIBU		180.00	180.00	
2113.02 Vorschlagskonto KREDI		180.00	180.00	
22 SPEZIALFINANZIERUNGEN	1'593'630.87	196'929.60	8'816.00	1'781'744.47
228 Verpflichtungen für Spezialfinanzierung	1'593'630.87	196'929.60	8'816.00	1'781'744.47
2280 Laufende Rechnung	124'449.10	27'329.25	3'560.35	148'218.00
2280.06 Verpflichtung für Abfallbeseitigung	73'081.35	27'329.25		100'410.60
2280.08 Verpflichtung für Vernetzungspr. Fronalp	51'367.75		3'560.35	47'807.40
2281 Investitionsrechnung	1'469'181.77	169'600.35	5'255.65	1'633'526.47
2281.01 Verpflichtung für Schutzraumabgeltung	376'620.10		5'255.65	371'364.45
2281.03 Verpflichtung für Abwasser/Anschlussgeb.	811'012.17	70'696.20		881'708.37
2281.04 Verpflichtung für Wasserversorgung	281'549.50	98'904.15		380'453.65
23 EIGENKAPITAL		143'799.33		143'799.33
239 Eigenkapital		143'799.33		143'799.33
2390 Eigenkapital		143'799.33		143'799.33
2390.00 Eigenkapital		143'799.33		143'799.33

ABSCHREIBUNGSTABELLE 2014
Verwaltungsvermögen

	Abschreibungs- ungssatz / Basis	Bestand 31.12.2013	Zugänge 2014	Abgänge 2014	Bestand vor Abschrei- bung	Abschrei- bung 2014	Bestand 31.12.2014
TOTAL SACHGÜTER		12'710'195.00	453'377.05		13'163'572.05	-1'062'571.05	12'101'001.00
1141 Tiefbauten		9'877'750.00	380'466.30		10'258'216.30	-821'216.30	9'437'000.00
1141.10 Strassenbauten allgemein	8%	1'439'750.00	24'828.70		1'464'578.70	-118'578.70	1'346'000.00
1141.30 Strassenbeleuchtung	8%	15'000.00			15'000.00	-1'000.00	14'000.00
1141.40 Friedhof Morschach	8%	111'000.00			111'000.00	-9'000.00	102'000.00
1141.60 Wasserversorgung Stoons	8%	3'134'000.00			3'134'000.00	-251'000.00	2'883'000.00
1141.70 Gemeindekanalisation	8%	124'000.00	355'637.60		479'637.60	-37'637.60	442'000.00
1141.75 Unterflursystem	8%	17'000.00			17'000.00	-1'000.00	16'000.00
1141.80 Parkplatz Dorf (Litschi)	8%	158'000.00			158'000.00	-13'000.00	145'000.00
1141.90 Erschliessung Stoons SSSF (Planung)	8%	480'000.00			480'000.00	-38'000.00	442'000.00
Neue SSB Stoons	8%	4'399'000.00			4'399'000.00	-352'000.00	4'047'000.00
1143 Grundstücke/Hochbauten		2'455'001.00	8'848.05		2'463'849.05	-196'848.05	2'267'001.00
1143.00 Gemeindehaus	8%	297'000.00			297'000.00	-24'000.00	273'000.00
1143.10 Zivilschutz	8%	72'000.00			72'000.00	-6'000.00	66'000.00
1143.30 alte KVA Stoons	8%	13'000.00			13'000.00	-1'000.00	12'000.00
1143.40 Schulhaus Morschach	8%	1'134'000.00	8'848.05		1'142'848.05	-90'848.05	1'052'000.00
1143.41 Schulhaus Stoons	8%	1.00			1.00		1.00
1143.50 Schadenwehrlokal	8%	638'000.00			638'000.00	-51'000.00	587'000.00
1143.51 Werkhof	8%	234'000.00			234'000.00	-19'000.00	215'000.00
1143.52 Schützenhaus Sisikon	8%	67'000.00			67'000.00	-5'000.00	62'000.00
1146 Mobilien, Maschinen, Fahrzeuge		56'000.00			56'000.00	-13'000.00	43'000.00
1146.10 Müllverdichtung Schlattli	20%	2'000.00			2'000.00	-1'000.00	1'000.00
1146.20 Tanklöschfahrzeuge, Funkanlage SMT	20%	26'000.00			26'000.00	-6'000.00	20'000.00
1146.30 Fahrzeuge Strassenunterhalt	20%	28'000.00			28'000.00	-6'000.00	22'000.00
1149 Übrige Sachgüter		321'444.00	64'062.70		385'506.70	-31'506.70	354'000.00
1149.00 Einkauf APH Schwyz/Brunnen	8%	321'444.00	64'062.70		385'506.70	-31'506.70	354'000.00

ANTRAG DES GEMEINDERATES

Geschätzte Mitbürgerinnen und Mitbürger

Der Gemeinderat beantragt Ihnen, die vorliegende Rechnung 2014 (Laufende Rechnung, Investitionsrechnung und Bestandesrechnung) zu genehmigen.

6443 Morschach, 19. Februar 2015

GEMEINDERAT MORSCHACH

Silvan Kälin, Gemeindepräsident
Markus Betschart, Gemeindeschreiber

BERICHT UND ANTRAG DER RECHNUNGSPRÜFUNGSKOMMISSION

Geschätzte Mitbürgerinnen und Mitbürger

Als Rechnungsprüfungskommission haben wir die Buchführung und die Rechnung (Bilanz, Laufende Rechnung und Investitionsrechnung, gemäss § 41 FHG) der Gemeinde Morschach für das Jahr 2014 geprüft.

Für die Rechnung ist der Gemeinderat verantwortlich, während unsere Aufgabe darin besteht, diese zu prüfen.

Unsere Prüfung erfolgte nach dem gesetzlichen Auftrag sowie dem Handbuch über das Rechnungswesen für die Bezirke und Gemeinden des Kantons Schwyz. Die Prüfung wurde so geplant und durchgeführt, dass wesentliche Fehlaussagen in der Rechnung mit angemessener Sicherheit erkannt werden. Wir prüften die Posten und Angaben der Rechnung mittels Analysen und Erhebungen auf der Basis von Stichproben. Ferner beurteilten wir die Anwendung der massgebenden Rechnungslegungsgrundsätze, die wesentlichen Bewertungsentscheide sowie die Darstellung der Rechnung als Ganzes. Wir sind der Auffassung, dass unsere Prüfung eine ausreichende Grundlage für unser Urteil bildet.

Gemäss unserer Prüfung entsprechen die Buchführung und die Rechnung den gesetzlichen Bestimmungen.

Wir beantragen, die vorliegende Rechnung zu genehmigen.

Morschach, 24. Februar 2015

RECHNUNGSPRÜFUNGSKOMMISSION

Karl Betschart
René Burkhard
Lukas Suter

BESCHLUSSFASSUNG ÜBER DIE ERSTELLUNG DER ENTSORGUNGSSTELLE STOOS VON FR. 295'000.--

AUSGANGSLAGE

Vor vier Jahren wurde im Ortsteil Stoos mit der Umsetzung des neuen Kehrichtkonzeptes gestartet. In der Zwischenzeit wurden bereits an fünf Standorten Halunterflurcontainer für Kehricht und Altglas erstellt. Nun fehlt noch das Herzstück des neuen Kehrichtkonzeptes, die zentrale Hauptsammelstelle bei der neuen Bergstation. Das Bedürfnis für zusätzliche Sammelangebote von Wertstoffen wie zum Beispiel Pet, Plastik, Batterien, etc. wurde bereits seit einiger Zeit angemeldet und soll nun umgesetzt werden. Mit dem Neubau der neuen Standseilbahn Schlattli – Stoos besteht nun die Möglichkeit bei der Bergstation die zentrale Entsorgungsstelle für den Ortsteil Stoos zu erstellen.

PROJEKT

Objekt

Die Entsorgungsstelle kommt zwischen der neuen Bergstation, dem Hotel Klingenstein und der Ringstrasse zu liegen. Der Standort ist in der Zone Erschliessung Stoos (ZES), welche auch Entsorgungsstellen ermöglicht.

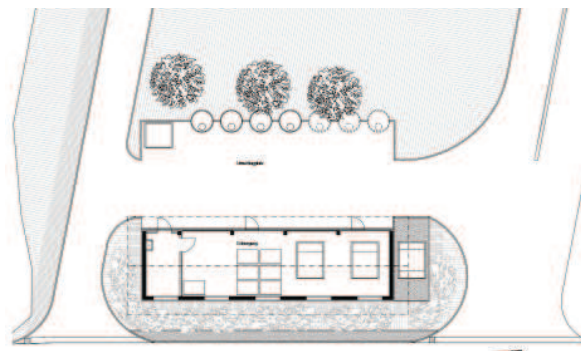


SITUATION ENTSORGUNGSSTELLE

Die neue Entsorgungsstelle besteht aus einem eingeschossigen Gebäude mit Grundabmessungen von circa 18 x 5 m. Die Raumhöhe beträgt circa 3 m. Das Satteldach soll mit einem ortsüblichen Vordach verlängert werden. Das Gebäude ist auf drei Seiten geschlossen. Auf der Hauptseite werden vier Schiebetore und eine Türe erstellt. Zwei von vier Schiebetoren haben eine Servicetüre. Somit ist der Innenraum auch bei kalter und nasser Witterung vor Wind und Nässe geschützt. Weiter ist ein kleiner Teil des Gebäudes separat ab-

schliessbar und steht für die Öffentlichkeit nicht zur Verfügung. Dieser Raum dient als Lager und hat auch einen kleinen Waschtrog. Ausserhalb des Gebäudes besteht Platz für 7 Unterflurcontainer (Kehricht und Glas) und einen Blechcontainer. Weiter besteht die Möglichkeit eine Minimulde auf einer befestigten Fläche abzustellen. Der Vorplatz wie auch die beiden Zufahrten werden befestigt. Die Zufahrt Seite Hotel Klingenstein ist im Projekt „neue Stoosbahn“ enthalten und somit nicht Bestandteil des vorliegenden Sachgeschäftes.

Folgende Spezialsammlungen sollen nach Möglichkeit in Zukunft in der zentralen Entsorgungsstelle angeboten werden können: Alu, Kehricht, Altglas, Papier, Karton, Pet, Plastik, Öl, Kleider, Batterien, Sagex, Alteisen. Bis auf Alu, Kehricht und Altglas kann alles unter Dach gesammelt werden und ist somit nicht der Witterung ausgesetzt. Dieses Angebot entspricht den lokalen Bedürfnissen und dem Standard der Sammelstelle vom Werkhof Morschach. Von den sieben eingeplanten Unterflurcontainern werden nur vier erstellt. Für weitere drei wurde die Fläche reserviert. Somit ist eine spätere Erweiterung ohne Probleme möglich.



GRUNDRISS ENTSORGUNGSSTELLE

Kosten

Baukosten	Fr.	266'000.--
Dienstleistungen und Honorare	Fr.	29'000.--
Total Kosten inkl. MWST	Fr.	295'000.--

Die Gesamtkosten belaufen sich auf Fr. 295'000.-- inkl. MWST.

Baurechtszins

Das Grundstück für die geplante Entsorgungsstelle ist im Eigentum der Oberallmeindkorporation Schwyz.

Die Grundeigentümerin möchte die benötigte Fläche im Baurecht zur Verfügung stellen. Der jährliche Baurechtszins beläuft sich aktuell auf circa Fr. 2'500.-- und ist an den Landesindex der Konsumentenpreise gekoppelt. Es ist vorgesehen das Baurecht auf 30 Jahre abzuschliessen. Gemäss § 31 lit. d) des Finanzhaushaltgesetzes für Bezirke und Gemeinden (FHG-BG, SRSZ 153.100) ist für den jährlichen Baurechtszins, wenn dieser tiefer als Fr. 25'000.-- ist, kein Verpflichtungskredit erforderlich.

BEGRÜNDUNGEN

Mit dem Bau der Entsorgungsstelle bekommt der Ortsteil Stoos eine zeitgerechte und auf die örtlichen Bedürfnisse zugeschnittene Hauptsammelstelle. Diese ist zentral gelegen und entspricht den heutigen Anforderungen. Weiter können im Bereich Logistik diverse Synergien mit der neuen Bergstation genutzt werden. Die Transportwege bleiben kurz und somit auch ökologisch vertretbar.

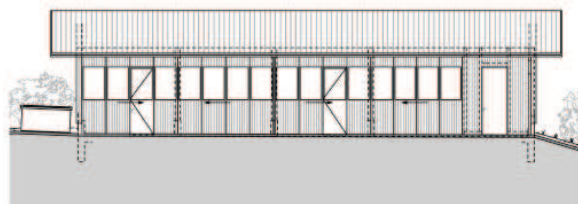
FINANZIERUNG

§ 33 Abs. 2 des Finanzhaushaltgesetzes für Bezirke und Gemeinden (FHG-BG, SRSZ 153.100) gibt vor, dass der Verpflichtungskredit „brutto als Sachgeschäft zum Beschluss vorzulegen und in einem Bericht unter Angabe der Beiträge Dritter, der Finanzierung und der Folgekosten zu begründen ist“.

Die Folgekosten dieser Investition von Fr. 295'000.-- betragen gemäss FHG-BG für die Abschreibung 8% des Restbuchwerts und aktuell rund 1% Zinskosten. Im Jahr der Anschaffung kostet dies demnach die Entsorgungsstelle Fr. 26'300.--, im 2. Jahr Fr. 24'200.-- etc. Dazu werden noch die notwendigen Betriebs- und Unterhaltskosten anfallen.

Der Bereich Entsorgung (Umwelt) unterliegt der Spezialfinanzierung im Sinne von § 13 FHG-BG. Die spezialfinanzierten Bereiche einer Gemeinde müssen grundsätzlich über kostendeckende Steuern oder Abgaben finanziert werden. Da die Gemeinde Morschach im Kanton Schwyz zu den Kleinstgemeinden gehört, sind die nach allgemeinen Regeln gefundenen Normwerte für den Finanzausgleich in einzelnen Aufwandgruppen nicht repräsentativ genug. Wenn diese Kleinstgemein-

den trotz tiefer Einwohnerzahlen eine Mindestversorgung mit öffentlichen Gütern und Dienstleistungen gewährleisten sollen, benötigen sie Strukturzuschläge zu den durchschnittlichen Normwerten. Solche Strukturzuschläge werden den Kleinstgemeinden, abgestuft nach ihrer Einwohnerzahl, in den aufwandintensiven Aufwandgruppen des einwohnerbezogenen Aufwands zugestanden. Dazu gehört auch die Entsorgung. Wie in der Vergangenheit bereits praktiziert, kann das Defizit der Entsorgung über den Zuschuss aus Gemeindemitteln ausgeglichen werden. Dieser effektive Zuschuss wird im Folgejahr für die Berechnung des Finanzausgleichs zu Ist-Kosten angerechnet und mit dem Finanzausgleich ausbezahlt. Die Finanzierung ist also gesichert, löst keine höhere Abgabe aus und belastet somit den Gemeindegänger nicht zusätzlich.



ANSICHT ENTSORGUNGSSTELLE

ZUSAMMENFASSUNG

Der von Ihnen zu genehmigende Verpflichtungskredit erscheint auf den ersten Blick sehr hoch, soll das Geld doch in eine zusätzliche Entsorgungsstelle investiert werden. Der Gemeinderat ist sich der hohen Kosten bewusst. Allerdings werden die Kosten für den Neubau als notwendig, begründet, vertret- und finanzierbar beurteilt. Durch die neue Entsorgungsstelle Stoos werden den ausgewiesenen Bedürfnissen und dem gesetzlichen Auftrag Rechnung getragen. Durch die zusätzlichen Entsorgungsangebote kann der Hauskehricht markant reduziert werden.

ANTRAG DES GEMEINDERATES

1. Es sei ein Verpflichtungskredit von Fr. 295'000.-- für die Entsorgungsstelle Stoos zu bewilligen.
2. Die erforderlichen Mittel sind auf dem Darlehensweg zu beschaffen und gemäss Finanzhaushaltgesetz zu Lasten der Laufenden Rechnung zu verzinsen und zu amortisieren.
3. Der Gemeinderat wird mit dem Vollzug beauftragt.

ANTRAG DER RECHNUNGSPRÜFUNGSKOMMISSION

Die Rechnungsprüfungskommission hat das Gesuch am 10. Februar 2015 geprüft und stellt folgendes fest:

- Das Projekt ermöglicht eine zeitgerechte und bedarfsgerechte Hauptsammelstelle
- Die Projektkosten ergeben sich aus einer Kostenschätzung vom 3. Februar 2015
- Die Finanzierung ist mittels Darlehen gesichert

Aufgrund der Prüfungsergebnisse beantragt die Rechnungsprüfungskommission dem Gemeinderat zuhanden der Gemeindeversammlung den vorliegenden Antrag zu genehmigen.

Morschach, 24. Februar 2015

RECHNUNGSPRÜFUNGSKOMMISSION

Karl Betschart
René Burkhard
Lukas Suter

EINBÜRGERUNG FRAU ANJA DINORT**Angaben zur Gesuchstellerin**

Name und Vorname	Dinort Anja Susan
Geburtsdatum	10. Juli 1967
Geburtsort	Basel BS
Staatsangehörigkeit	Deutschland
Adresse	Klosterinsel 16, 8462 Rheinau (bisher Mattlistrasse 11, 6443 Morschach)
In der Schweiz wohnhaft seit	6. Juli 2001
In der Gemeinde Morschach wohnhaft	6. Juli 2001 bis 31. Januar 2015
Zivilstand	geschieden
Eltern	Dinort Horst und Dinort geb. Lange Eveline
Schule und Ausbildung	
1974 – 1978	Grundschule Grenzach-Wylen
1978 – 1984	Realschule Grenzach-Wylen
1984 – 1987	Gymnastiklehrerin, Basel
1993 – 1997	Heilpraktikerin, Zürich
1998 – 2001	Homöopathin, Wolfsburg D
Heutige Berufstätigkeit	Homöopathin und Heilpraktikerin

Allgemein

Leumund:

Über Anja Dinort ist dem Gemeinderat Morschach nichts Nachteiliges bekannt.

Einbürgerungsgespräch:

Das Einbürgerungsgespräch ergab, dass Anja Dinort sämtliche formellen und materiellen Voraussetzungen für eine Einbürgerung erfüllt.

ANTRAG DES GEMEINDERATES

1. Die Gesuchstellerin, Anja Dinort, 1967, Bürgerin von Deutschland, wohnhaft in Rheinau, ehemals Mattlistrasse 11, Morschach, sei in das Bürgerrecht von Morschach aufzunehmen.
2. Die Einbürgerungsgebühr beträgt Fr. 3'300.00 und wurde vor der Überweisung an die Gemeindeversammlung bezahlt.
3. Der Gemeinderat sei mit dem Vollzug zu beauftragen.

NOTIZEN

Gemeinde Schulstrasse 6
Morschach 6443 Morschach

T 041 825 13 30

F 041 825 13 31

gemeinde@morschach.ch
www.morschach.ch

© 2015